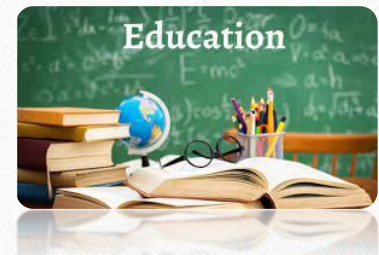


☑️ **สวัสดิการรักษายาบาลข้าราชการ**

☑️ **สวัสดิการเกี่ยวกับการศึกษาของบุตร**



รุ่งกานต์ ทองบำรุง
สำนักงานคลังจังหวัดสุราษฎร์ธานี



3 กันยายน 2565/สพม.

สวัสดิการรักษายาบาลข้าราชการ

- พระราชกฤษฎีกาเงินสวัสดิการเกี่ยวกับการรักษายาบาล พ.ศ. 2553 และที่แก้ไขเพิ่มเติม
- หลักเกณฑ์กระทรวงการคลังว่าด้วยวิธีการเบิกจ่ายเงินสวัสดิการรักษายาบาลข้าราชการ พ.ศ. 2553
- หนังสือเวียนต่างๆ

พระราชกฤษฎีกา
เงินสวัสดิการเกี่ยวกับ
การรักษาพยาบาล
พ.ศ. 2553
และที่แก้ไขเพิ่มเติม



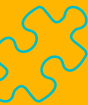
ผู้มีสิทธิ (มาตรา 4)

ข้าราชการ
และ
ลูกจ้างประจำ

ลูกจ้าง
ชาวต่างชาติ

ผู้รับบำนาญปกติ
หรือ
ผู้ได้รับบำนาญพิเศษ
เหตุทุพพลภาพ

ผู้รับเบี้ยหวัด



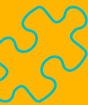
บุคคลในครอบครัว (มาตรา 4)

บิดา มารดา
ที่ชอบด้วยกฎหมาย
ของผู้มีสิทธิ

คู่สมรส
ที่ชอบด้วยกฎหมาย
ของผู้มีสิทธิ

บุตรที่ชอบด้วยกฎหมาย
ซึ่งยังไม่บรรลุนิติภาวะของ
ผู้มีสิทธิ
จำนวน 3 คน

พระราชกฤษฎีกา
เงินสวัสดิการเกี่ยวกับ
การรักษาพยาบาล
พ.ศ. 2553
และที่แก้ไขเพิ่มเติม



บุตรชอบด้วยกฎหมายลำดับที่ 1 - 3

เกิดสิทธิ

"คลอด"

หมดสิทธิ

"บรรลุนิติภาวะ"

การบรรลุนิติภาวะ

- อายุ (ครบ 20 ปี
บริบูรณ์)
- จดทะเบียนสมรส

การเลือกสิทธิ และสิทธิซ้ำซ้อน

สิทธิที่เกิดจากตนเอง
(เจ้าของสิทธิ)

มาตรา 10

สิทธิซ้ำซ้อน

สิทธิหลัก – สิทธิรอง

(หลัก-หลัก, หลัก-รอง, รอง-รอง)

กค. กำหนดหลักเกณฑ์ และ
วิธีการในการเลือกสิทธิ

สิทธิที่เกิดจากการ
เป็นบุคคลใน
ครอบครัว
(ผู้อาศัยสิทธิ)

สิทธิข้ามชั้น

สิทธิหลักราชการ - สิทธิหลักประกันสังคม (เจ้าของสิทธิ - เจ้าของสิทธิ)

- ผู้มีสิทธิเลือกที่จะใช้สิทธิจากหน่วยงานใด
- เลือกสิทธิจากหน่วยงานอื่นแล้ว ให้หมดสิทธิตาม พรฎ. นี้
- การเลือก การเปลี่ยนแปลงสิทธิเป็นไปตามหลักเกณฑ์วิธีการ ที่ กค. กำหนด (ว 377)

กรณีศึกษา : ผู้มีสิทธิมีสิทธิประกันสังคม

ข้าราชการ
บรรจุใหม่

ผู้มีสิทธิซึ่งเลือกใช้
สิทธิประกันสังคม

สิทธิเช่าซื้อ

สิทธิหลักประกันสังคม - สิทธิของราชการ (เจ้าของสิทธิ - อาศัยสิทธิ)

- ต้องใช้สิทธิในฐานะเจ้าของสิทธิ (ใช้สิทธิหลัก)
- **เลือกสิทธิไม่ได้**
- หากค่ารักษาที่ได้รับต่ำกว่า พรฎ. นี้ สามารถเบิกส่วนที่ขาดออกจากสิทธิได้

****บุคคลในครอบครัวมีสิทธิประกันสังคม (ต่อ)****

ค่าใช้จ่ายเกี่ยวกับทันตกรรม

การคลอดบุตร

การฟอกเลือดด้วยเครื่องไตเทียม

สิทธิข้ามชั้น

สิทธิรอง – รอง (ผู้อาศัยสิทธิ – ผู้อาศัยสิทธิ)

- ใช้สิทธิตาม พรฎ. นี้ได้ (ไม่ต้องเลือก)

วิธีคำนวณส่วนขาดจากบริษัทประกันภัย

ว.45 (7 ก.พ. 54)

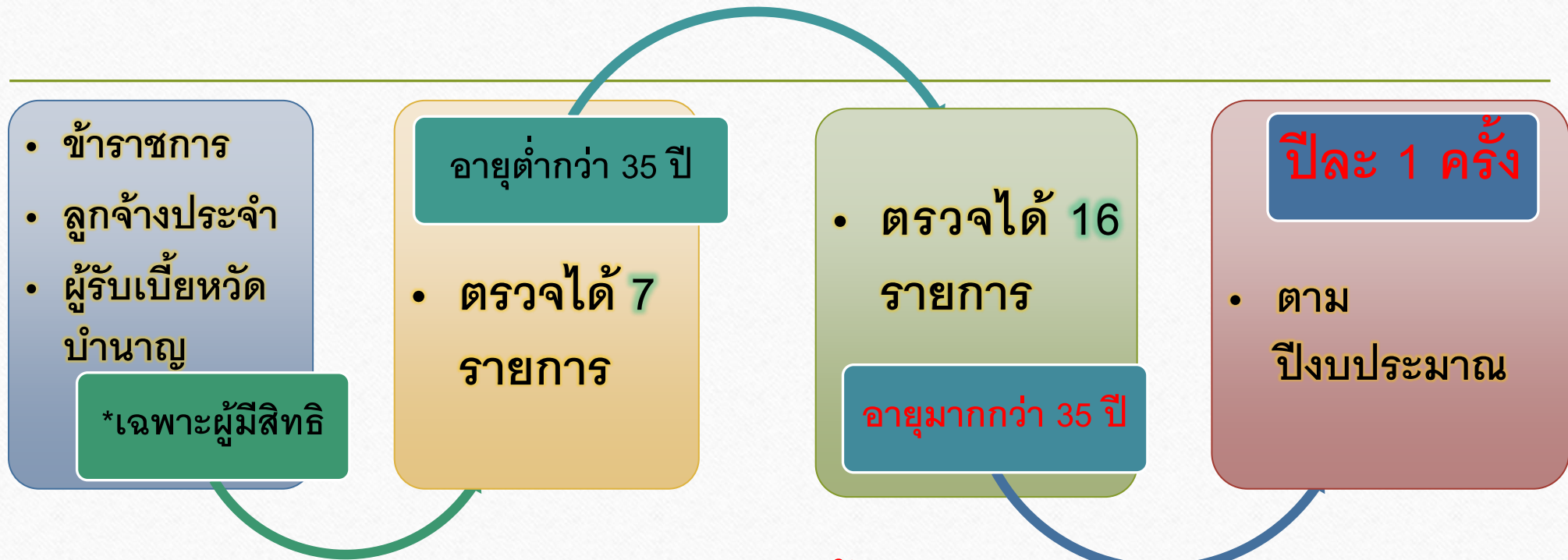
ตารางสรุปการคำนวณค่ารักษาพยาบาล

รายการ	โรงพยาบาล เรียกเก็บ (๑)	บริษัท ประกันภัยจ่าย (๒)	ส่วนขาด (๓) = (๑) - (๒)	สิทธิตาม พระราชกฤษฎีกา (๔)	เบิกได้ตาม กฎหมาย (๕) *
ค่ารักษาพยาบาล (รวม)	๘,๗๐๐	๕,๐๐๐	๓,๗๐๐	๗,๒๐๐	๓,๗๐๐

* (๕) จะเบิกได้ตาม (๔) หาก (๔) \leq (๓) แต่หาก (๔) $>$ (๓) ให้เบิกได้ = (๓) ในแต่ละรายการ

ให้ผู้มีสิทธิได้รับเงินตามพรฎ. เฉพาะส่วนที่ขาดอยู่ ไม่เกินไปกว่าความเสียหายที่เกิดขึ้นจริง

ค่าตรวจสุขภาพประจำปี



ตารางแนบท้าย ว.177

การเข้ารับบริการ

การเข้ารับบริการ

สถานพยาบาลของทางราชการ

- ผู้ป่วยนอก
- ผู้ป่วยใน



สถานพยาบาลของเอกชน

- การนัดผ่าตัดล่วงหน้า
- การเข้ารับการรักษาในกรณีเจ็บป่วยฉุกเฉิน
- การส่งตัวเข้ารับการรักษาพยาบาลเป็นครั้งคราว
- การเข้ารับการรักษาตัวกรณีเป็นผู้ติดเชื้อโควิด 19



สถานะโรงพยาบาลศิริราช ปิยมหาราชการุณย์ และศูนย์ศิริพัฒน์

เป็นสถานพยาบาลของทางราชการ

ผู้ป่วยนอก

จ. 263

จ. 480

ผู้ป่วยใน

**** ปรับปรุงแนวทางการปฏิบัติเกี่ยวกับการเบิกเงินค่า
รักษาพยาบาลกรณีเข้ารับการรักษาพยาบาลประเภทผู้ป่วยในที่
โรงพยาบาลศิริราชปิยมหาราชารุณย์ มหาวิทยาลัยมหิดล และ
ศูนย์ศรีพัฒน์ มหาวิทยาลัยเชียงใหม่**

****ตั้งแต่วันที่ 1 ตุลาคม 2565****

ว 1020 (23 ส.ค. 65)

“

ผู้ป่วยนอก

ผู้ป่วยนอก

- แจ้างความประสงค์ต่อโรงพยาบาล เพื่อให้โรงพยาบาลลงรหัสรายการ อัตราค่าบริการสาธารณสุข
- ให้ส่วนราชการผู้เบิกพิจารณาอนุมัติ
- การเบิกค่ารักษาได้ตามอัตราค่าบริการสาธารณสุขที่กรมบัญชีกลางกำหนด



ให้ส่วนราชการดำเนินการดังนี้

ให้มีผลใช้บังคับตั้งแต่วันที่ 1 ตุลาคม 2565 เป็นต้นไป

กรณีส่วนราชการอยู่ในส่วนกลาง ให้ขอทำความตกลงมายังกรมบัญชีกลาง

กรณีส่วนราชการอยู่ในส่วนภูมิภาค ให้ขอทำความตกลงไปยังสำนักงานคลังเขต ที่รับผิดชอบท้องที่ที่ส่วนราชการผู้เบิกนั้นตั้งอยู่

เอกสารประกอบการพิจารณาขอทำความตกลง

1. สำเนาแบบฟอร์มการบันทึกข้อมูลค่ารักษาพยาบาลประเภทผู้ป่วยใน
2. สำเนาใบเสร็จรับเงิน
3. สำเนาใบรายละเอียดค่ารักษาพยาบาล
4. สำเนาหลักฐานการจ่ายเงินจากบริษัทประกันภัยที่รับรองว่าได้จ่ายเงินค่ารักษาพยาบาลให้ผู้มีสิทธิหรือบุคคลในครอบครัวเป็นจำนวนเงินเท่าไร (กรณีมีการทำสัญญาประกันภัย)
5. สำเนาหลักฐานการจ่ายเงิน และ/หรือ หลักฐานการคืนเงินค่าเสียหายเบื้องต้นหรือหลักฐานการแจ้งผลการพิจารณา ของกองทุนทดแทนผู้ประสบภัยหรือบริษัทประกันภัย (กรณีเป็นผู้ประสบภัย ตาม พรบ.คุ้มครองผู้ประสบภัยจากรถ พ.ศ. 2535 และที่แก้ไขเพิ่มเติม)
6. สำเนาแบบแสดงเจตนาขอเบิกเงินค่ารักษาพยาบาลตามที่กรมบัญชีกลางกำหนด (กรณีที่ผู้มีสิทธิได้รับคำสั่งให้ไปช่วยปฏิบัติราชการหรือไปปฏิบัติราชการ)

ที่มา : หนังสือกรมบัญชีกลางด่วนที่สุด ที่ กค 0416.4/ว 1020 ลว. 23 ส.ค. 65

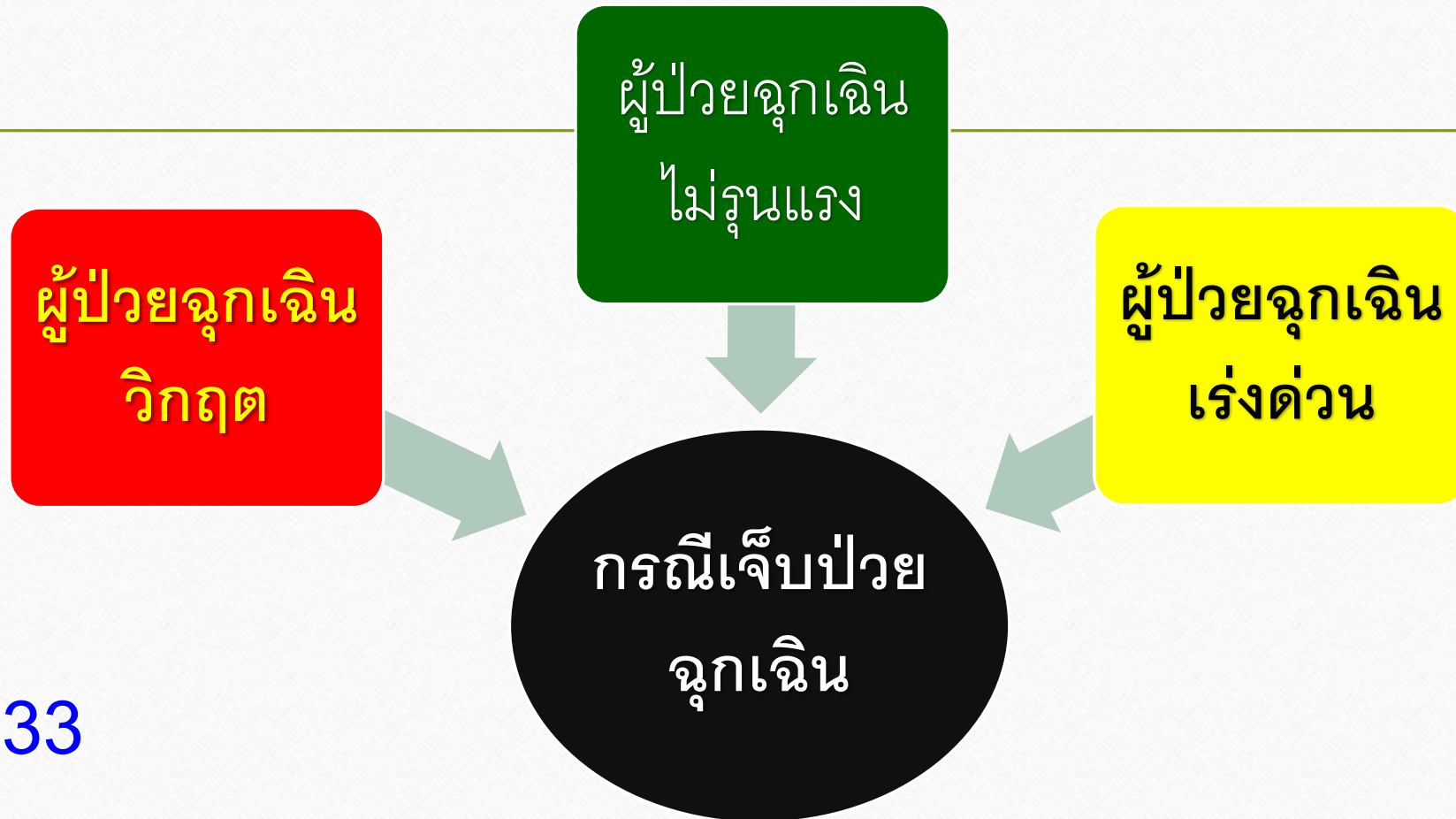




เจ็บป่วยฉุกเฉิน



การเบิกจ่ายค่ารักษาพยาบาลกรณีเจ็บป่วยฉุกเฉิน



ว. 333

“



หลักเกณฑ์การเบิกจ่ายเงินค่ารักษาพยาบาลกรณีเจ็บป่วย ฉุกเฉินในสถานพยาบาลของเอกชน

ใบประเมินคัดแยกผู้ป่วย
ระบุ เข้าเกณฑ์

ใบประเมินคัดแยกผู้ป่วย
ระบุ ไม่เข้าเกณฑ์



ระดับ ESI ระบุ เร่งด่วน/ไม่ร้ายแรง



ระดับ ESI ระบุ ทั่วไป/อื่นๆ



“



หลักเกณฑ์การเบิกจ่ายเงินค่ารักษาพยาบาลกรณีเจ็บป่วยฉุกเฉิน ในสถานพยาบาลของเอกชน

ใบประเมินคัดแยกผู้ป่วย
ระบุ เข้าเกณฑ์

ภายใน 72 ชั่วโมง

โรงพยาบาลจะเป็นผู้เบิกค่ารักษาแทนผู้มีสิทธิ

หลังจาก 72 ชั่วโมง ผู้ป่วยต้องติดต่อจ่ายไปก่อน
และสามารถนำไปเบิกได้ในกรณีต่อไปนี้

1. กรณียังไม่พ้นวิกฤต (ทำความตกลง)
2. กรณีพ้นวิกฤตแล้วแต่สถานพยาบาลของทางราชการ
ไม่มีเตียง (ยื่นเบิกที่ส่วนราชการ)



“



หลักเกณฑ์การเบิกจ่ายเงินค่ารักษาพยาบาลกรณีเจ็บป่วยฉุกเฉิน ในสถานพยาบาลของเอกชน

ใบประเมินคัดแยกผู้ป่วย
ระบุ เข้าเกณฑ์

ยังไม่พ้นวิกฤต

- ค่าห้องและค่าอาหาร
- ค่าอวัยวะเทียมและอุปกรณ์ฯ
- ค่าใช้จ่ายอื่นๆ เบิกได้ครึ่งหนึ่งของจำนวนที่จ่ายจริง

กรณีพ้นวิกฤตแล้วแต่ย้ายไม่ได้

เพราะไม่มีเตียง

- ค่าห้องและค่าอาหาร
- ค่าอวัยวะเทียมและอุปกรณ์ฯ
- ค่าใช้จ่ายอื่นๆ เบิกได้ครึ่งหนึ่งของจำนวนที่จ่ายจริง แต่ไม่เกิน 8,000 บาท



“



หลักเกณฑ์การเบิกจ่ายเงินค่ารักษาพยาบาล กรณีเจ็บป่วยฉุกเฉิน ในสถานพยาบาลของเอกชน

ใบประเมินคัดแยกผู้ป่วย ระบุ ไม่เข้าเกณฑ์

ระดับ **ESI** ระบุ เร่งด่วน/ไม่ร้ายแรง

- ค่าห้องและค่าอาหาร
 - ค่าอวัยวะเทียมและอุปกรณ์ฯ
 - ค่าใช้จ่ายอื่นๆ เบิกได้ครึ่งหนึ่งของจำนวนที่จ่ายจริง
- แต่ไม่เกิน 8,000 บาท

ระดับ **ESI** ระบุ ทั่วไป/อื่นๆ

****นำมาเบิกไม่ได้****



เจ็บป่วย ฉุกเฉิน

โรงพยาบาลเอกชน

ที่ไม่ใช่ ภาวะวิกฤต (สีแดง)

สามารถนำใบเสร็จรับเงินมาเบิก
จากทางราชการได้
โดย ต้องแนบใบประเมินคัดแยก
ผู้ป่วยฉุกเฉิน



กรณีเข้าเกณฑ์

สำนักงานการแพทย์ฉุกเฉินแห่งชาติ
National Institute for Emergency Medicine

1. วัตถุประสงค์
เป็นไปตาม
วัตถุประสงค์
วัตถุประสงค์
วัตถุประสงค์

2. วัตถุประสงค์
วัตถุประสงค์
วัตถุประสงค์
วัตถุประสงค์

3.1 วัตถุประสงค์
วัตถุประสงค์
วัตถุประสงค์
วัตถุประสงค์

3.2 วัตถุประสงค์
วัตถุประสงค์
วัตถุประสงค์
วัตถุประสงค์

3.3 วัตถุประสงค์
วัตถุประสงค์
วัตถุประสงค์
วัตถุประสงค์

3.4 วัตถุประสงค์
วัตถุประสงค์
วัตถุประสงค์
วัตถุประสงค์

3.5 วัตถุประสงค์
วัตถุประสงค์
วัตถุประสงค์
วัตถุประสงค์

กรณีเข้าเกณฑ์

กรณีเข้าเกณฑ์

หมายถึง เป็นผู้ป่วยฉุกเฉินวิกฤต
โรงพยาบาลต้องเบิกในระบบ
เบิกจ่ายตรง

วิธีพิจารณาใบประเมินการคัดแยก
ผู้ป่วยฉุกเฉิน ตามหนังสือเวียน
กรมบัญชีกลาง ที่ กค 0416.4/ว 76
ลงวันที่ 12 กุมภาพันธ์ 2561



กรณีไม่เข้าเกณฑ์ เบิกไม่ได้

สำนักงานการแพทย์ฉุกเฉินแห่งชาติ
National Institute for Emergency Medicine

1. วัตถุประสงค์
เป็นไปตาม
วัตถุประสงค์
วัตถุประสงค์
วัตถุประสงค์

2. วัตถุประสงค์
วัตถุประสงค์
วัตถุประสงค์
วัตถุประสงค์

3.1 วัตถุประสงค์
วัตถุประสงค์
วัตถุประสงค์
วัตถุประสงค์

3.2 วัตถุประสงค์
วัตถุประสงค์
วัตถุประสงค์
วัตถุประสงค์

3.3 วัตถุประสงค์
วัตถุประสงค์
วัตถุประสงค์
วัตถุประสงค์

3.4 วัตถุประสงค์
วัตถุประสงค์
วัตถุประสงค์
วัตถุประสงค์

3.5 วัตถุประสงค์
วัตถุประสงค์
วัตถุประสงค์
วัตถุประสงค์

กรณีไม่เข้าเกณฑ์ เบิกไม่ได้

กรณีผลการประเมิน ข้อ 2.3 ปรากฏข้อความว่า "ไม่เข้าเกณฑ์"
หมายถึง ไม่เป็นผู้ป่วยฉุกเฉินวิกฤต ตามแนบคัดแยก-ฉุกเฉิน

ถ้ารหัส ESI ระบุว่า "เร่งด่วน" หรือ "ไม่รุนแรง"
กรณีดังกล่าวสามารถเบิกจากทางราชการได้

ถ้ารหัส ESI ระบุว่า "ทั่วไป" หรือ "อื่นๆ"
กรณีดังกล่าวไม่สามารถเบิกจากทางราชการได้

หนังสือกรมบัญชีกลาง
ที่ กค 0416.4/ว 76
ลงวันที่ 12 กุมภาพันธ์
2561



หากมีข้อสงสัย
สามารถติดต่อสอบถามข้อมูลได้ที่



กรมบัญชีกลาง โทร 0 2270 6400



สำนักงานสาธารณสุข

หรือ สำนักงานคลังจังหวัด หมดเขตศูนย์โรค ใต้ทุกแห่งทั่วประเทศ

หนังสือกรมบัญชีกลาง ด่วนที่สุด

ที่ กค 0416.4/ว447 ลงวันที่

18 กันยายน 2563

หนังสือทำความเข้าใจแนวปฏิบัติในการพิจารณาใบประเมินคัดแยกผู้ป่วยฉุกเฉิน



ด่วนที่สุด

ที่ กค ๐๔๑๖.๔/ว ๔๔๗



กรมบัญชีกลาง
ถนนพระราม ๖ กทม. ๑๐๔๐๐

๑๘ กันยายน ๒๕๖๓

เรื่อง ข้อมความเข้าใจแนวปฏิบัติในการพิจารณาใบประเมินคัดแยกผู้ป่วยฉุกเฉิน

เรียน ปลัดกระทรวง อธิบดี ผู้ว่าราชการจังหวัด เลขาธิการ อธิการบดี ผู้ว่าการตรวจเงินแผ่นดิน ผู้บัญชาการตำรวจแห่งชาติ

อ้างถึง ๑. หนังสือกรมบัญชีกลาง ด่วนที่สุด ที่ กค ๐๔๑๖.๔/ว ๓๓๓ ลงวันที่ ๓๑ สิงหาคม ๒๕๖๐

๒. หนังสือกรมบัญชีกลาง ที่ กค ๐๔๑๖.๔/ว ๗๖ ลงวันที่ ๑๒ กุมภาพันธ์ ๒๕๖๑

ตามหนังสือที่อ้างถึง ๑ และ ๒ กรมบัญชีกลางได้กำหนดหลักเกณฑ์และแนวปฏิบัติเกี่ยวกับการเบิกจ่ายเงินค่ารักษาพยาบาลกรณีเจ็บป่วยฉุกเฉินในสถานพยาบาลของเอกชน โดยกำหนดให้ส่วนราชการพิจารณาใบประเมินคัดแยกผู้ป่วยฉุกเฉินของสถาบันการแพทย์ฉุกเฉินแห่งชาติ เพื่อประกอบการเบิกจ่ายเงินค่ารักษาพยาบาล พร้อมแนบตัวอย่างใบประเมินคัดแยกผู้ป่วยฉุกเฉิน เพื่อข้อมความเข้าใจให้ส่วนราชการและผู้มีสิทธิทราบและถือปฏิบัติ แต่เนื่องจากสถาบันการแพทย์ฉุกเฉินแห่งชาติได้ปรับเปลี่ยนรูปแบบใบประเมินคัดแยกผู้ป่วยฉุกเฉิน ซึ่งมีรายละเอียดบางส่วนแตกต่างไปจากตัวอย่างใบประเมินคัดแยกผู้ป่วยฉุกเฉิน ที่ได้เวียนแจ้งให้ทราบ เช่น ระบุข้อความ “ระบบสนับสนุนวินิจฉัยการคัดแยกความเจ็บป่วยฉุกเฉิน” แทนข้อความ “สถาบันการแพทย์ฉุกเฉินแห่งชาติ” ส่วนราชการจึงหารือถึงแนวปฏิบัติในการพิจารณาหลักฐานประกอบการเบิกจ่ายค่ารักษาพยาบาลดังกล่าว นั้น

กรมบัญชีกลางพิจารณาแล้ว ขอเรียนว่า ระบบสนับสนุนวินิจฉัยการคัดแยกความเจ็บป่วยฉุกเฉินเป็นระบบการประเมินคัดแยกผู้ป่วยกรณีเจ็บป่วยฉุกเฉินของสถาบันการแพทย์ฉุกเฉินแห่งชาติ ประกอบกับแนวปฏิบัติในการเบิกเงินค่ารักษาพยาบาล กรณีเจ็บป่วยฉุกเฉิน ตามหนังสือที่อ้างถึง ไม่ได้กำหนดรูปแบบของใบประเมินคัดแยกผู้ป่วยฉุกเฉินไว้เป็นการเฉพาะ เพื่อให้การเบิกจ่ายเงินค่ารักษาพยาบาลกรณีเจ็บป่วยฉุกเฉินมีความชัดเจนและเป็นไปในแนวทางเดียวกัน จึงเห็นควรเวียนข้อมความเข้าใจให้ส่วนราชการถือปฏิบัติโดยส่วนราชการสามารถใช้ใบประเมินคัดแยกผู้ป่วยฉุกเฉิน ซึ่งออกโดยระบบสนับสนุนวินิจฉัยการคัดแยกความเจ็บป่วยฉุกเฉิน เป็นเอกสารในการประกอบการเบิกเงินค่ารักษาพยาบาล โดยให้พิจารณาผลการประเมินและรหัส ESI ในใบประเมินคัดแยกผู้ป่วยฉุกเฉินเป็นสำคัญ

จึงเรียนมาเพื่อโปรดทราบ และแจ้งให้เจ้าหน้าที่ที่เกี่ยวข้องทราบและถือปฏิบัติต่อไป

ขอแสดงความนับถือ

(นายพรชัย ชาญยืนยงสกุล)

ที่ปรึกษาด้านพัฒนาระบบการเงินการคลัง

ปฏิบัติราชการแทน อธิบดีกรมบัญชีกลาง

กองสวัสดิการรักษายาบาล

กลุ่มงานกฎหมายด้านสวัสดิการรักษายาบาล

โทร. ๐ ๒๑๒๗ ๗๓๔๘

โทรสาร ๐ ๒๑๒๗ ๗๑๕๗

การเข้าทำการรักษาสถานพยาบาลของเอกชนตัวกรณีติดเชื้อโควิด 19

"เล็ก" 10 พฤติกรรมเคยชิน
"ลด" เสียงโควิด-19

- ขยี้ตา แคะจมูก**
- ถึงบ้านแล้ว กิ่งตัวลงนอน ไม่อาบน้ำเปลี่ยนเสื้อผ้าทันที**
- หยิบจับสารพัด แต่ไม่ล้างมือ**
- ไม่พกหน้ากากผ้า เจลล้างมือ**
- อยู่ใกล้กัน สัมผัส 1-2 เมตร**
- กอด หอม จับมือ คนรัก/ครอบครัว**
- ป่วยแล้ว ไม่กักตัวเองอยู่บ้าน**
- ใช้ของส่วนตัว ร่วมกับผู้อื่น**
- กินอาหารที่ปรุง กึ่งไว้นานแล้ว/อาหารดิบ**
- ปาร์ตี้สังสรรค์ กับเพื่อนฝูง**

สายด่วน 1422

สธ. และ สสส.ชวนคนไทยรับผิดชอบต่อสังคม เริ่มที่ตัวเรา สธ.และ สสส. ผนึกกรมเคยชินให้เสียงต่อการคิดโรค และแพร่เชื้อโรคร้ายโควิด 2019

ว. 213
วันที่ 16 มี.ค. 65

ด่วนที่สุด
ที่ กค ๐๔๑๖.๔๖ ๒๑๗

กรมบัญชีกลาง
ถนนพระรามที่ ๖ กทม. ๑๐๕๐๐

๖ มีนาคม ๒๕๖๕

เรื่อง หลักเกณฑ์และอัตราการเบิกเงินค่ารักษาพยาบาลสถานพยาบาลของเอกชน กรณีผู้มีสิทธิหรือบุคคลในครอบครัวติดเชื้อไวรัสโคโรนา ๒๐๑๙ หรือโรคโควิด ๑๙

เรียน ปลัดกระทรวง อธิบดี ผู้ว่าราชการจังหวัด เลขานุการ อธิการบดี ผู้ว่าการตรวจเงินแผ่นดิน ผู้บัญชาการตำรวจแห่งชาติ ผู้อำนวยการสถานพยาบาลของเอกชน

อ้างถึง หนังสือกรมบัญชีกลาง ด่วนที่สุด ที่ กค ๐๔๑๖.๔๖ ๒๑๗ ลงวันที่ ๑๘ มิถุนายน ๒๕๖๓

สิ่งที่ส่งมาด้วย หลักเกณฑ์และอัตราการเบิกเงินค่ารักษาพยาบาลสถานพยาบาลของเอกชน กรณีผู้มีสิทธิหรือบุคคลในครอบครัวติดเชื้อไวรัสโคโรนา ๒๐๑๙ หรือโรคโควิด ๑๙

ด้วยคณะรัฐมนตรีมีมติเมื่อวันที่ ๘ มีนาคม ๒๕๖๕ เห็นชอบหลักเกณฑ์ วิธีการ และเงื่อนไขการกำหนดค่าใช้จ่ายในการดำเนินการผู้ป่วยฉุกเฉินวิกฤต กรณีโรคติดเชื้อไวรัสโคโรนา ๒๐๑๙ หรือโรคโควิด ๑๙ (Coronavirus Disease 2019 (COVID - 19)) กรณีติดเชื้อโรคโควิด ๑๙ สำหรับผู้ป่วยติดเชื้อโรคโควิด ๑๙ ที่แพทย์วินิจฉัยว่าเข้าเกณฑ์วิกฤตฉุกเฉินตามเกณฑ์ที่สถาบันการแพทย์ฉุกเฉินแห่งชาติ (สพฉ.) ได้กำหนดแนวทางและเกณฑ์ประเมินคัดแยกระดับความฉุกเฉิน ใช้ระดับความรุนแรงของผู้ป่วย (สีแดง สีเหลือง และสีเขียว) เป็นเกณฑ์ในการพิจารณาให้เข้ารับการรักษาพยาบาลในสถานพยาบาลของเอกชน โดยให้มีผลใช้บังคับตั้งแต่วันที่ ๑๖ มีนาคม ๒๕๖๕

กรมบัญชีกลางพิจารณาแล้ว ขอเรียนว่า อธิบดีกรมบัญชีกลางโดยได้รับมอบอำนาจจากรัฐมนตรีว่าการกระทรวงการคลัง จึงอาศัยอำนาจตามความในมาตรา ๔ มาตรา ๘ มาตรา ๑๔ และมาตรา ๑๙ แห่งพระราชกฤษฎีกาเงินสวัสดิการเกี่ยวกับการรักษาพยาบาล พ.ศ. ๒๕๕๓ และที่แก้ไขเพิ่มเติม ให้ยกเลิกหนังสือกรมบัญชีกลางที่อ้างถึง และกำหนดหลักเกณฑ์และอัตราการเบิกเงินค่ารักษาพยาบาลสถานพยาบาลของเอกชนกรณีผู้มีสิทธิหรือบุคคลในครอบครัวติดเชื้อไวรัสโคโรนา ๒๐๑๙ หรือโรคโควิด ๑๙ เพื่อให้สถานพยาบาลของเอกชนเบิกเงินค่ารักษาพยาบาลกรณีดังกล่าวจากร่างราชการได้

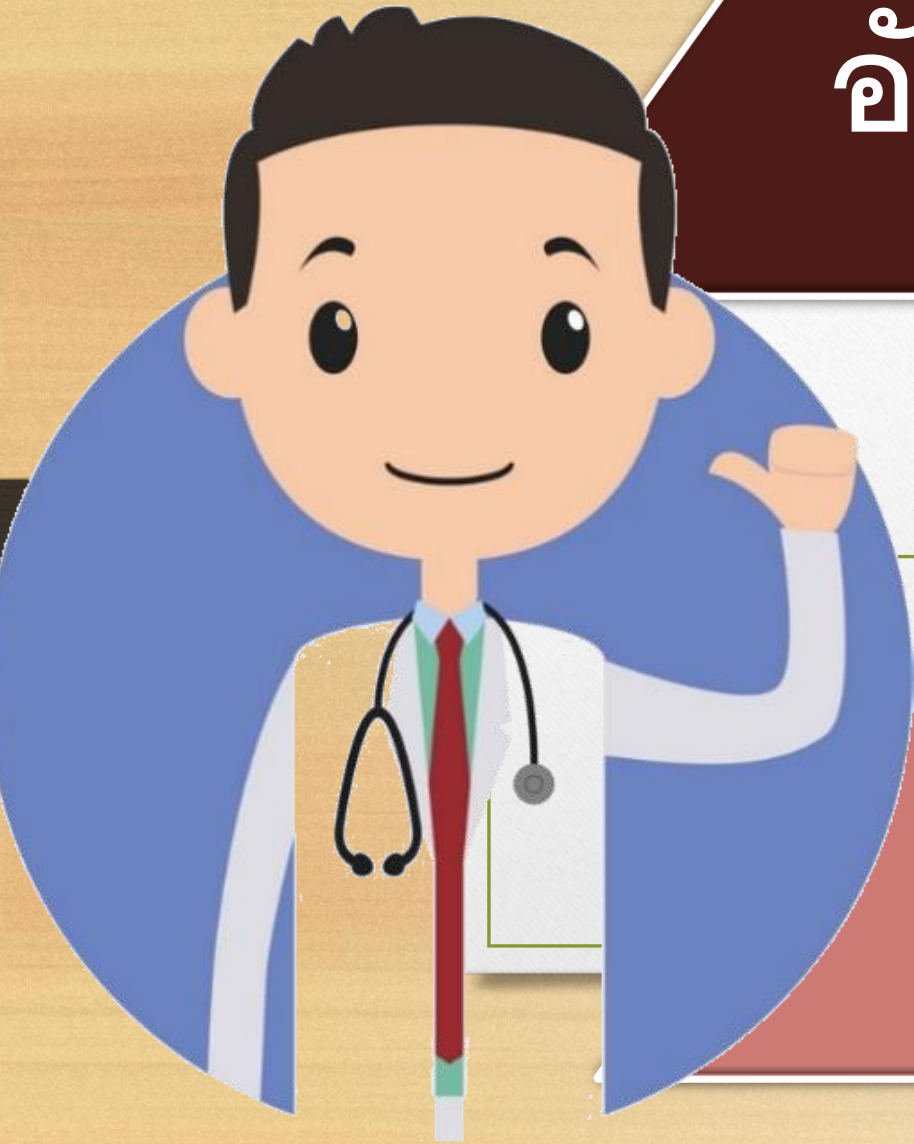
จึงเรียนมาเพื่อโปรดทราบ และแจ้งให้เจ้าหน้าที่ที่เกี่ยวข้องทราบและถือปฏิบัติต่อไป

ขอแสดงความนับถือ

กฤษดา หัตถทวิกรม
(นางสาวกฤษดา หัตถทวิกรม)
อธิบดีกรมบัญชีกลาง ปฏิบัติราชการแทน
รัฐมนตรีว่าการกระทรวงการคลัง

กองสวัสดิการรักษายาบาล
กลุ่มงานกฎหมายด้านสวัสดิการรักษายาบาล
โทร. ๐ ๒๑๒๒๗ ๗๓๓๔๘
โทรสาร ๐ ๒๑๒๒๗ ๗๑๕๗๗

อัตราค่าบริการสาธารณสุข



หนังสือกรมบัญชีกลาง ด่วนที่สุด ที่ กค 0417/ว
177 ลว. 24 พ.ย. 2549 และที่แก้ไขเพิ่มเติม



อัตราค่าบริการสาธารณสุข

- **หมวดที่ 1** ค่าห้องและค่าอาหาร
- **หมวดที่ 2** ค่าอวัยวะเทียมและอุปกรณ์ในการบำบัดรักษาโรค
- **หมวดที่ 3** ค่ายาและสารอาหารทางเส้นเลือด
- **หมวดที่ 4** ค่ายากลับบ้าน
- **หมวดที่ 5** ค่าเวชภัณฑ์ที่มีใช้ยา
- **หมวดที่ 6** ค่าบริการโลหิตและส่วนประกอบของโลหิต
- **หมวดที่ 7** ค่าตรวจวินิจฉัยทางเทคนิคการแพทย์และพยาธิวิทยา
- **หมวดที่ 8** ค่าตรวจวินิจฉัยและรักษาทางรังสีรักษา



อัตราค่าบริการสาธารณสุข

- **หมวดที่ 9** ค่าตรวจวินิจฉัยด้วยวิธีพิเศษอื่น ๆ
- **หมวดที่ 10** ค่าอุปกรณ์ของใช้และเครื่องมือทางการแพทย์
- **หมวดที่ 11** ค่าทำหัตถการและวิสัญญี
- **หมวดที่ 12** ค่าบริการทางการแพทย์พยาบาล
- **หมวดที่ 13** ค่าบริการทางทันตกรรม
- **หมวดที่ 14** ค่าบริการทางกายภาพบำบัดและทางเวชกรรมฟื้นฟู
- **หมวดที่ 15** ค่าบริการฝังเข็มและค่าบริการการให้การบำบัดของผู้ประกอบโรคศิลปะอื่น
- **หมวดที่ 16** ค่าบริการอื่น ๆ ที่ไม่เกี่ยวกับการรักษาพยาบาลโดยตรง

หมวดที่ 3 ค่ายาและสารอาหารทางเส้นเลือด

ข้อยกเว้น

หลักเกณฑ์

- มีคุณสมบัติในการรักษาโรค
- ไม่เสริมสวย ไม่ป้องกัน
- อยู่ในบัญชียาหลักแห่งชาติ
- ยานอกบัญชียาหลักแห่งชาติ เบิกได้
หาก แพทย์ผู้รักษา ออกหนังสือรับรอง
ระบุเหตุผล A - E

ยากลุ่มโรคมะเร็งและโลหิตวิทยา

ยากลุ่มโรคภูมิคุ้มกันบกพร่องและสะเก็ด

เงิน

ยาสมุนไพร และยาแผนไทย

วิตามิน และแร่ธาตุ

กลุ่มยาบรรเทาอาการข้อเสื่อม

หมวดที่ 13 ค่าบริการทางทันตกรรม

กค. 0431.2/ว 246 ลว. 16 มิ.ย. 2559

กค. 0416.2/ว 369 ลว. 21 ก.ย. 2559

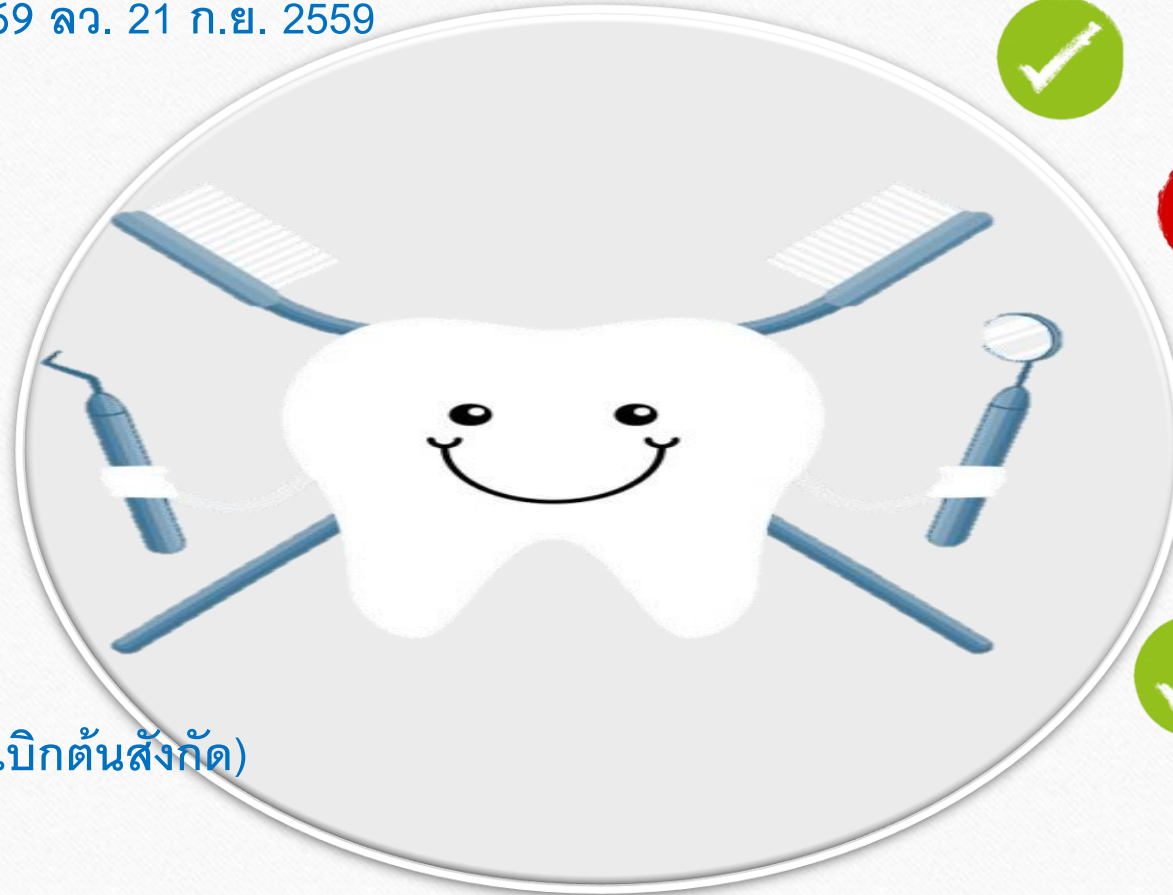
การจัดฟัน ?

การรักษาพยาบาล

การเสริมสวย

ต้องมีรหัส

กรมบัญชีกลาง 5 หลัก



เบิกจ่ายตรง

ใบเสร็จรับเงิน (เบิกต้นสังกัด)

ใบรับรองรายการยาและอวัยวะเทียม ที่ไม่มีจำหน่ายในสถานพยาบาล

มาตรา 13

สถานพยาบาลไม่มี ยา อวัยวะเทียมและอุปกรณ์
ในการบำบัดรักษาโรคจำหน่าย **หรือไม่อาจ** ให้การตรวจทางห้องทดลองหรือ
โดยวิธีการเอกซเรย์ได้

แพทย์ผู้ตรวจรักษาหรือหัวหน้าสถานพยาบาลของสถานพยาบาลแห่งนั้นลง
ลายมือชื่อรับรองตามแบบ 7135

ให้ผู้มีสิทธิหรือบุคคลในครอบครัวชื่อหรือรับการตรวจ จากสถานที่อื่นซึ่งอยู่ใน
ประเทศไทย

ใบรับรองรายการยาและอวัยวะเทียมที่ไม่มีจำหน่ายในสถานพยาบาล

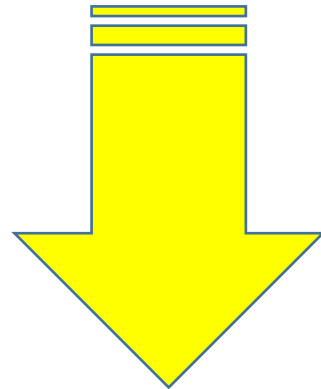
แบบ 7135

โปรดทำเครื่องหมาย ลงในช่อง หรือทั้งสองข้อความ

ข้าพเจ้า	<input type="checkbox"/> หัวหน้าสถานพยาบาล
	<input type="checkbox"/> นายแพทย์ผู้ตรวจรักษา
แห่งสถานพยาบาล	จังหวัด
ขอรับรองว่า	ซึ่งป่วยเป็นโรค
<input type="checkbox"/> ก. จำเป็นต้องให้	<input type="checkbox"/> ยา
	<input type="checkbox"/> เลือดและส่วนประกอบของเลือดหรือสารทดแทน
	<input type="checkbox"/> นํ้ายาอาหารทางเส้นเลือด
	<input type="checkbox"/> ออกซิเจน
	<input type="checkbox"/> อวัยวะเทียมและอุปกรณ์ที่ใช้ในการบำบัดรักษาโรค
	ตามรายการข้างล่างนี้ ซึ่งไม่มีจำหน่ายในสถานพยาบาลแห่งนี้
<input type="checkbox"/> ข. จำเป็นต้องเข้ารับการตรวจ	<input type="checkbox"/> ทางห้องทดลอง
	<input type="checkbox"/> เอกซเรย์
	ตามรายการข้างล่างนี้ ซึ่งสถานพยาบาลแห่งนี้
	ไม่อาจให้บริการได้
(1)	รหัส*
(2)	รหัส*
(3)	รหัส*
(4)	รหัส*
	(ลงชื่อ)
	(.....)
	ตำแหน่ง
	วันที่.....เดือน.....พ.ศ.



**หลักเกณฑ์กระทรวงการคลังว่าด้วยวิธีการเบิกจ่าย
เงินสวัสดิการเกี่ยวกับการรักษาพยาบาล พ.ศ. 2553**



**หนังสือกรมบัญชีกลาง ด่วนที่สุด ที่ กค 0422.2/ว 379
ลว. 30 กันยายน 2553**

หลักเกณฑ์การเบิกจ่ายเงินสวัสดิการเกี่ยวกับ
การรักษาพยาบาล พ.ศ. 2553

การใช้สิทธิ
เบิกเงินค่ารักษาพยาบาล

สำหรับบุตร กรณีบิดาและมารดาเป็นผู้มีสิทธิเช่นเดียวกัน (หลักเกณฑ์ฯ ข้อ 5)

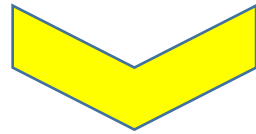
สำหรับบุคคลในครอบครัว ซึ่งอาศัยสิทธิของผู้มีสิทธิหลายคน (หลักเกณฑ์ฯ ข้อ 6)

สำหรับบุคคลในครอบครัว ซึ่งมีสิทธิได้รับเงินค่ารักษาพยาบาลของตนเองจากหน่วยงานอื่น
ให้เบิกได้เฉพาะส่วนที่ขาดจากสิทธิอื่น (หลักเกณฑ์ฯ ข้อ 7 วรรคแรก)

สำหรับบุคคลในครอบครัวซึ่งอาศัยสิทธิของผู้อื่นที่มีสิทธิได้รับเงินค่ารักษาพยาบาลสำหรับบุคคลใน
ครอบครัวจากหน่วยงานอื่นเช่นเดียวกัน (หลักเกณฑ์ฯ ข้อ 7 วรรคสอง)

หลักเกณฑ์การเบิกจ่ายเงินสวัสดิการเกี่ยวกับการรักษาพยาบาล พ.ศ. 2553

การยื่นขอเบิกเงิน (หลักเกณฑ์ฯ ข้อ 12)



ยื่นใบเบิกค่ารักษาพยาบาล (แบบ 7131)

ยื่นแบบ 7134

กรณีได้รับคำสั่งให้ไปช่วยราชการ
ยื่น ณ ส่วนราชการที่ไปช่วย

กรณีพ้นสภาพการเป็นผู้มีสิทธิ
ก่อนที่จะใช้สิทธิ
ยื่น ณ สำนักงานที่รับราชการครั้งสุดท้าย

หลักเกณฑ์การเบิกจ่ายเงินสวัสดิการเกี่ยวกับการรักษาพยาบาล

พ.ศ. 2553

การยื่นเบิกค่ารักษาพยาบาล ณ ส่วนราชการต้นสังกัด

1. ผู้ป่วยนอกสถานพยาบาลของทางราชการ หรือ ผู้ป่วยในสถานพยาบาลของเอกชนกรณีเจ็บป่วยฉุกเฉิน หรือ เบิกเพิ่มเฉพาะส่วนที่ขาดอยู่จากสิทธิอื่น
2. กรณีถูกสั่งพักราชการหรือให้ออกจากราชการไว้ก่อน
3. กรณีผู้มีสิทธิอยู่ระหว่างการพิจารณาส่งจ่ายบำนาญหรือเบี้ยหวัด
4. กรณีผู้มีสิทธิหรือบุคคลในครอบครัว เข้ารับการรักษาเป็นผู้ป่วยนอก และ สถานพยาบาลของทางราชการออกหนังสือรับรอง (แบบ 7135)



การใช้สิทธิเบิกจ่ายตรงค่ารักษาพยาบาล

ข้อควรรู้ก่อนใช้สิทธิเบิกจ่ายตรง



ผู้มีสิทธิ

ยื่นแบบ 7127
พร้อมหลักฐาน
ต่อนายทะเบียน
ของส่วนราชการ



ภาพรวมหน้าหน้าที่ของส่วนราชการ

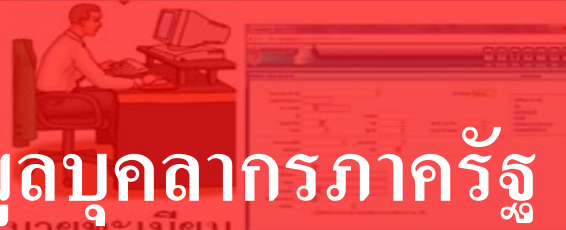
1. ยื่นแบบ 7127 พร้อมหลักฐานต่อนายทะเบียน

ภาคีรัฐ



ผู้มีสิทธิ

1



นายทะเบียน

ตรวจสอบเอกสารหลักฐานและบันทึกข้อมูลในระบบทะเบียนคำรักษาพยาบาล

2



นายทะเบียน

ตรวจสอบเอกสารหลักฐานและข้อมูลในระบบทะเบียนคำรักษาพยาบาลเพื่อจัดทำบัตรเสนอผู้มีอำนาจลงนาม

การใช้สิทธิ

เบิกจ่ายตรง

3



4

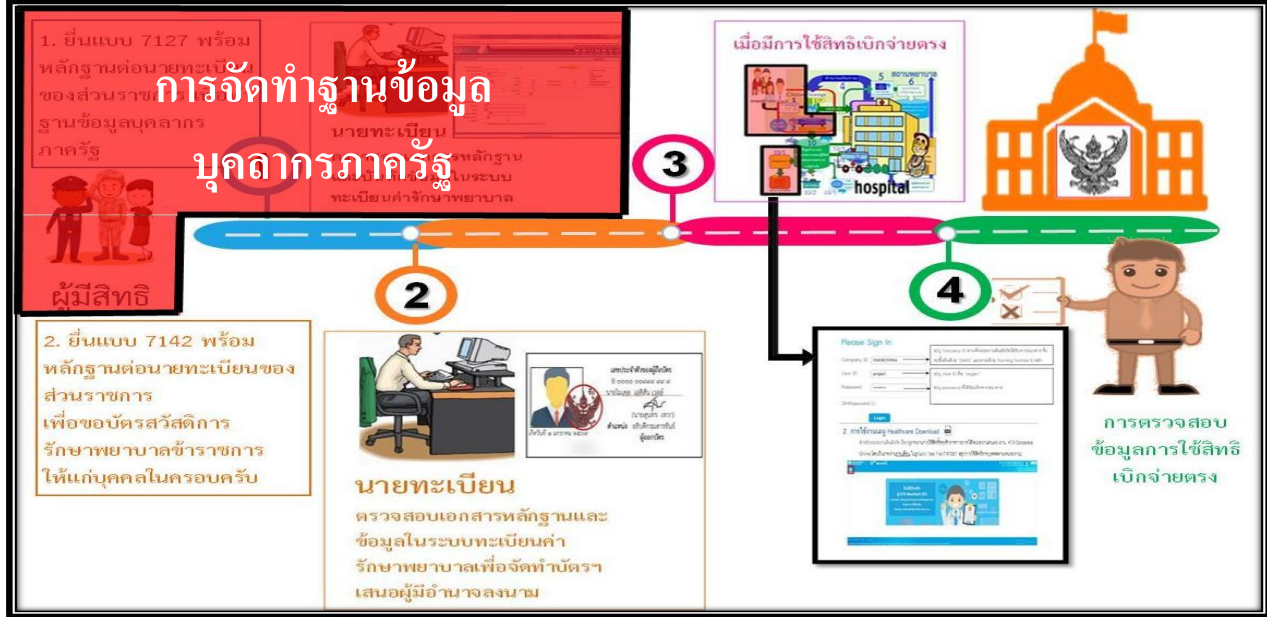
การตรวจสอบข้อมูล

การใช้สิทธิ

เบิกจ่ายตรง



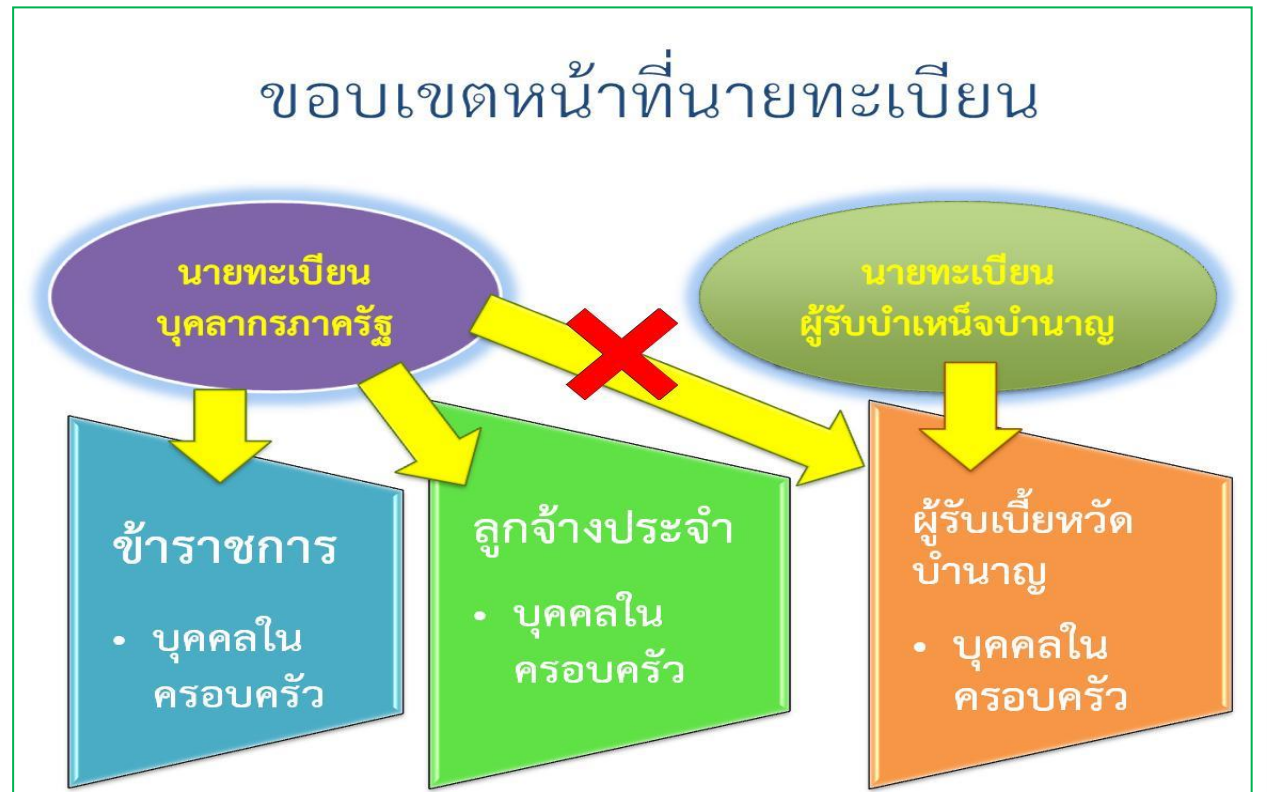
การตรวจสอบข้อมูลการใช้สิทธิเบิกจ่ายตรง



ฐานข้อมูลบุคลากรภาครัฐ คือ ฐานข้อมูลที่กรมบัญชีกลางจัดทำขึ้นเพื่อประโยชน์ในการเบิกจ่ายเงินประเภทต่างๆ ให้กับข้าราชการ ลูกจ้างประจำ ผู้รับเบี้ยหวัด บำนาญ และบุคคลในครอบครัว รวมถึง **“เงินสวัสดิการรักษายาบาล”**

นายทะเบียนของส่วนราชการ ประกอบด้วย

1. นายทะเบียนบุคลากรภาครัฐ หมายถึง นายทะเบียนระดับกรม และส่วนภูมิภาค ซึ่งมีหน้าที่ในการ ตรวจสอบเพิ่มเติม ปรับปรุง หรือแก้ไขข้อมูลของข้าราชการและลูกจ้างประจำในสังกัด รวมทั้งบุคคลในครอบครัว
2. นายทะเบียนผู้รับบำเหน็จบำนาญ หมายถึง ข้าราชการที่ได้รับการแต่งตั้งจากหัวหน้าส่วนราชการระดับกรมในส่วนกลาง หรือหัวหน้าหน่วยงานในส่วนภูมิภาค ซึ่งมีหน้าที่ดูแลประวัติของผู้รับเบี้ยหวัด บำเหน็จ บำนาญ และเงินอื่นในลักษณะเดียวกัน รวมทั้งบุคคลในครอบครัว



- ### หน้าที่ของนายทะเบียน
1. ตรวจสอบ เพิ่มเติม ปรับปรุง หรือแก้ไขข้อมูลของผู้มีสิทธิและบุคคลในครอบครัว ให้ถูกต้องและเป็นปัจจุบัน
 2. รับ Username และ Password จากกรมบัญชีกลาง
 3. หากกรอกข้อมูลไม่ถูกต้อง และมีการเบิกจ่ายเงินไป กรมบัญชีกลางจะเรียกเงินคืนจากส่วนราชการ

- ให้ผู้มีสิทธิมีหน้าที่รายงานข้อมูลของตนเองและบุคคลในครอบครัว ต่อส่วนราชการเจ้าสังกัด พร้อมรับรองความถูกต้อง ตามหลักเกณฑ์และวิธีการที่กระทรวงการคลังกำหนด (มาตรา 5 วรรค 2)

หนังสือกรมบัญชีกลาง ด่วนที่สุด ที่ กค 0422.2/ว 376

ลงวันที่ 30 กย. 53

ฐานข้อมูลบุคลากรภาครัฐ

แบบคำขอเพิ่ม/ปรับปรุงข้อมูลในฐานข้อมูลบุคลากรภาครัฐ แบบ 7127

เขียนที่
วันที่

ข้าพเจ้า (นาย/นาง/นางสาว) นามสกุล ตำแหน่ง

สังกัดกรม จังหวัด หน่วยเบิก มีความประสงค์ขอ

เพิ่มข้อมูล ตนเอง บุคคลในครอบครัว บิดา มารดา คู่สมรส
 บุตรลำดับที่

ปรับปรุงข้อมูล ตนเอง บุคคลในครอบครัว บิดา มารดา คู่สมรส
 บุตรลำดับที่

เพื่อให้ นายทะเบียนบุคลากรภาครัฐ/นายทะเบียนบำเหน็จบำนาญดำเนินการเพิ่ม/ปรับปรุงข้อมูลในฐานข้อมูลบุคลากรภาครัฐของกรมบัญชีกลางให้เป็นปัจจุบัน ตามมาตรา 5 วรรคสอง แห่งพระราชกฤษฎีกาเงินสวัสดิการเกี่ยวกับการรักษาพยาบาล พ.ศ. 2553 ทั้งนี้ ได้แนบเอกสารประกอบการบันทึกข้อมูลของนายทะเบียนบุคลากรภาครัฐ/นายทะเบียนบำเหน็จบำนาญแล้ว และขอรับรองว่า ข้อความและเอกสารที่แจ้งเป็นจริงทุกประการ

ข้าพเจ้าตกลงยินยอมให้กรมบัญชีกลางเปิดเผยหรือให้ข้อมูลของข้าพเจ้าและบุคคลในครอบครัวเพื่อประโยชน์ในการจัดบริการด้านสาธารณสุข การวิเคราะห์ข้อมูลทางสถิติ การแพทย์ และการเบิกจ่ายเงินประเภทต่างๆ ที่กรมบัญชีกลางรับผิดชอบ

ลงชื่อ ผู้ยื่นแบบ
(.....)

หมายเหตุ- โปรดทำเครื่องหมาย ✓ ลงในช่อง ที่เลือก

ช่องทางการตรวจสอบสิทธิค่ารักษาพยาบาล

สอบถาม “นายทะเบียน
บุคลากรภาครัฐ”
ของหน่วยงานต้นสังกัด



ตรวจสอบด้วยตนเอง



www.cgd.go.th



Application
“CGD iHealthCare



ผ่าน Website กรมบัญชีกลาง www.cgd.go.th

1



2



สิทธิ เลขบัตรประจำตัวประชาชน

***** มีสิทธิ *****

สิทธิอื่น : -

*** (กรณีไม่มีสิทธิอื่น หากหมดสิทธิดังกล่าว ระบบจะปรับสิทธิของท่านเป็น "มีสิทธิ" ในรอบการส่งข้อมูลครั้งต่อไป) ***

[คลิกที่นี่เพื่อกลับไปทำการค้นหาอีกครั้ง](#)

ตารางประมวลผลข้อมูลสิทธิ/วันที่มีสิทธิสวัสดิการรักษายาบาล ปี 2562

รอบ/เดือนปี	งวดข้อมูล	บก.ประมวลผล	วันที่มีสิทธิ/วันที่ขึ้นสิทธิ	
1	มค. 62	14-27 ธค. 61	27 ธค. 61	4 มค.62
	2	27 ธค.60-15 มค. 62	15 มค.62	19 มค.62
1	กพ. 62	15-31 มค. 62	31 มค. 62	4 กพ. 62
	2	31 มค.-15 กพ. 62	15 กพ. 62	19 กพ. 62
1	มีค. 62	15-28 กพ. 62	28 กพ. 62	4 มีค. 62
	2	28 กพ.-15 มีค. 62	15 มีค. 62	19 มค.62
1	เมย. 62	15-29 มีค. 62	29 มีค. 62	4 เมย. 62
	2	29 มีค.-11 เมย. 62	11 เมย.62	19 เมย.62
1	พค. 62	11 เมย.-30 เมย. 62	30 เมย. 62	4 พค. 62
	2	30 เมย.-15 พค. 62	15 พค. 62	19 พค. 62
1	มีย. 62	15-31 พค. 62	31 พค. 62	4 มีย. 62
	2	31 พค.-14 มีย. 62	14 มีย. 62	19 มีย. 62
1	กค. 62	14-28 มีย. 62	28 มีย. 62	4 กค. 62
	2	28 มีย.-15 กค. 62	15 กค. 62	19 กค. 62
1	สค. 62	15-31 กค. 62	31 กค. 62	4 สค. 62
	2	30 กค.-15 สค. 62	15 สค. 62	19 สค. 62
1	กย. 62	15-30 สค. 62	30 สค. 62	4 กย. 62
	2	30 สค.-13 กย. 62	13 กย. 62	19 กย. 62
1	ตค. 62	13-30 กย. 62	30 กย. 62	4 ตค. 62
	2	30 กย.-15 ตค. 62	15 ตค. 62	19 ตค. 62
1	พย. 62	15 ตค.-31 ตค. 62	31 ตค. 62	4 พย. 62
	2	31 ตค.-15 พย. 62	15 พย. 62	19 พย. 62
1	ธค. 62	15 พย.-29 พย. 62	29 พย. 62	4 ธค. 62
	2	29 พย.-13 ธค. 62	13 ธค. 62	19 ธค. 62

ผ่าน Application “CGD iHealthCare”



ระบบสวัสดิการรักษายาบาลข้าราชการ (Mobile Application)

CGD Mobile Application

ระบบให้บริการข้อมูลสวัสดิการข้าราชการ
สำหรับบุคลากรภาครัฐ

- ✓ ตรวจสอบสิทธิสวัสดิการรักษายาบาลข้าราชการ
- ✓ ตรวจสอบข้อมูลการใช้สิทธิเบิกจ่ายตรง ประเภทผู้ป่วยนอก (ย้อนหลัง 3 เดือน)
- ✓ ตรวจสอบประวัติการใช้จ่าย (ย้อนหลัง 3 เดือน)
- ✓ สืบค้นข้อมูลสถานพยาบาลที่เข้าร่วมโครงการเบิกจ่ายตรง
- ✓ สืบค้นข้อมูลอัตราค่าบริการสาธารณสุข
- ✓ สืบค้นข้อมูลอัตราอวัยวะเทียมและอุปกรณ์ฯ
- ✓ ข่าวสารที่เกี่ยวกับสวัสดิการรักษายาบาลจากกรมบัญชีกลาง
- ✓ ปรับปรุงข้อมูลที่อยู่ได้ด้วยตนเอง



“CGD iHealthcare”



Available on : 4 May 2018

Scan using any QR reader

To download Mobile Application now!

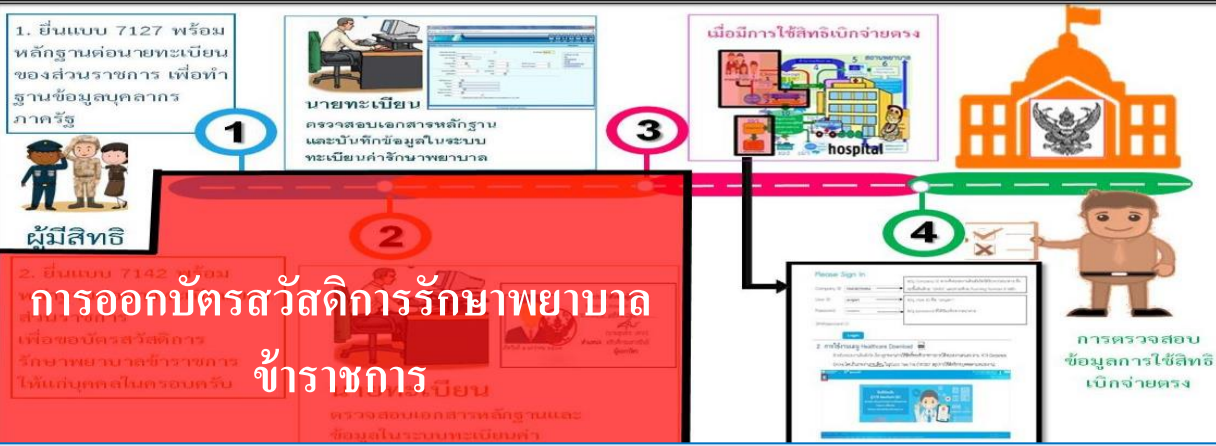


ผ่าน Application
“CGD iHealthCare”

10 ขั้นตอนง่ายๆ ในการลงทะเบียนใช้งาน



**** ก่อนลงทะเบียนใช้งาน ผู้มีสิทธิต้องตรวจสอบและปรับปรุงข้อมูลใน "ฐานข้อมูลบุคลากรภาครัฐ" ให้ถูกต้อง ครบถ้วน และเป็นปัจจุบัน โดยสามารถติดต่อสอบถามได้ที่ "นายทะเบียนบุคลากรภาครัฐ" ของหน่วยงานต้นสังกัด**



ผู้มีสิทธิ
การออกบัตรสวัสดิการรักษายาบาล
 เพื่อขอบัตรสวัสดิการรักษายาบาลข้าราชการ ให้แก่บุคคลในครอบครัว **ข้าราชการ**

ผู้มีอำนาจในการออกบัตร หมายถึง **ผู้มีอำนาจอนุมัติ** ตามหลักเกณฑ์กระทรวงการคลังว่าด้วยวิธีการเบิกจ่ายเงินสวัสดิการเกี่ยวกับการรักษาพยาบาล พ.ศ. 2553 เป็นผู้ออกบัตรให้กับบุคคลในครอบครัวที่ยังไม่สามารถมีบัตรประจำตัวประชาชนได้ และ/หรือไม่สามารถมีบัตรประจำตัวประชาชนได้ตามกฎหมาย

การออกบัตร ให้นายทะเบียน ตรวจสอบสถานะของบุคคลที่ผู้มีสิทธิยื่นคำร้องคำขอมีบัตร ตามแบบ 7142 และเป็นผู้เสนอเรื่องต่อผู้มีอำนาจอนุมัติ

เงื่อนไขการออกบัตรสวัสดิการรักษายาบาล
 รูปถ่ายต้องเป็นรูปถ่ายหน้าตรงไม่สวมหมวกหรือแว่นตาสีเข้ม (ถ่ายไว้ไม่เกิน 6 เดือน) โดยมีขนาด 2.5 x 3 ซม. จำนวน 2 รูป ใช้ติดบนบัตรและบนคำร้อง ยกเว้น เด็กที่มีอายุไม่เกิน 7 ปี ไม่ต้องติดรูปถ่าย

การขอมีบัตรใหม่ การขอเปลี่ยนบัตร ให้ผู้มีสิทธิส่งคืนบัตรเก่าก่อนรับบัตรใบใหม่ เว้นแต่ การออกบัตรใหม่เนื่องจากบัตรสูญหาย

ให้ผู้มีสิทธิแนบเอกสารที่ทางราชการออกให้ เช่น สำเนาทะเบียนสมรส สำเนาทะเบียนคนต่างด้าว สำเนาทะเบียนบ้าน เป็นต้น พร้อมกับรับรองถูกต้อง

บัตรสวัสดิการรักษายาบาลข้าราชการ
 ให้ไว้แสดงว่าบุคคลที่ถือบัตรนี้เป็นบุคคลในครอบครัวของผู้มีสิทธิที่สามารถใช้สิทธิในระบบเบิกจ่ายตรงได้
 ๑ มี.ค. ๒๕๖๙
 วันออกบัตร...../...../..... วันหมดอายุ



ตัวอย่างบัตร

ผู้มีสิทธิและบุคคลในครอบครัว



การใช้สิทธิ ฐานข้อมูลบุคลากรภาครัฐ “สมบูรณ์” จึงจะสามารถใช้สิทธิในระบบเบิกจ่ายตรงได้

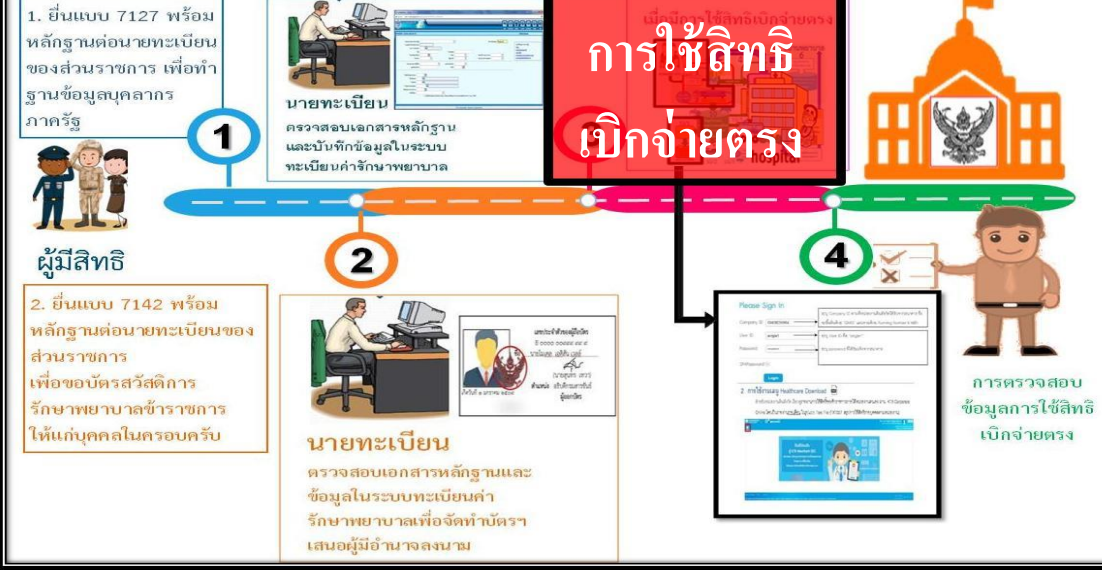


ในการเข้ารับการรักษาพยาบาลครั้งแรก (ผู้ป่วยรายใหม่) อาจมีขั้นตอนในของสถานพยาบาล จึงขอให้ผู้มีสิทธิและบุคคลในครอบครัวปฏิบัติตามวิธีการที่แต่ละสถานพยาบาลเป็นผู้กำหนด



ให้ผู้มีสิทธิและบุคคลในครอบครัวแสดงตน ณ สถานพยาบาล และแจ้งความประสงค์ว่าจะใช้สิทธิเบิกจ่ายตรง โดยใช้บัตรประจำตัวประชาชนเพื่อทำธุรกรรมการเบิกเงินค่ารักษาพยาบาล

****ต้องแสดงบัตรประจำตัวประชาชนทุกครั้งที่ได้รับบริการ**



ตัวอย่างใบ Sale Slip

Sale Slip

Approval Code

ชื่อสถานพยาบาล	หมายเลขโทรศัพท์
ชื่อสถานพยาบาล	หมายเลขโทรศัพท์
TID 00000780 BATCH 000042	TID 00000780 BATCH 000042
MEI 00000000000746 SYSTRIC 00000000345	MEI 00000000000746 SYSTRIC 00000000345
TRACE 000011 COMCODE HCC13814	TRACE 000011 COMCODE HCC13814
17/05/2017 10:48:18	17/05/2017 10:48:18
สิทธิบัตรและครอบครัว	สิทธิบัตรและครอบครัว
ผู้ป้อนออกทั่วไป	ผู้ป้อนออกทั่วไป
3 100X XXXX0 09 6	3 100X XXXX0 09 6
ID CARD NAME (ENG)	ID CARD NAME (ENG)
CIVIL SERVANT RIGHT	CIVIL SERVANT RIGHT
APPROVED	APPROVED
APPR. CODE 934618413	APPR. CODE 934618413
จำนวนเงิน *100.75	จำนวนเงิน *100.75
SIGNATURE :	SIGNATURE :
เอกสารเพื่อแสดงการวินิจฉัย	เอกสารเพื่อแสดงการวินิจฉัย
จำนวนเงินที่ขอเบิกจ่ายตรงเท่านั้น	จำนวนเงินที่ขอเบิกจ่ายตรงเท่านั้น
ใช้ระบบข้อมูลแบบอิเล็กทรอนิกส์ (EDC VERSION)	ใช้ระบบข้อมูลแบบอิเล็กทรอนิกส์ (EDC VERSION)
โดยแผนกการคลังในสังกัด(เบิกจ่าย)	โดยแผนกการคลังในสังกัด(เบิกจ่าย)
*** ส่วนปีงบประมาณ ***	*** ส่วนปีงบประมาณ ***

กรณีมีบัตร

บัตรเอกประสงค์

บัตรแถบแม่เหล็ก

บัตรกระดาษ/ตลอดชีพ

ผู้ป่วยติดเตียง
ใช้บัตรประชาชนผู้มีสิทธิ+ผู้ดูแล

มีปัญหาด้านการเคลื่อนไหวหรือรับยาแทน
ใช้บัตรประชาชนผู้มีสิทธิ

บัตรเสีย/ใช้งานไม่ได้
บันทึกข้อมูลผ่านเครื่อง EDC

กรณีได้รับยกเว้น (ไม่มีบัตร)

กรณีสิทธิบุตร 0-7 ปี
ใช้หมายเลขบัตรประชาชนบุตร ที่ปรากฏในสูติบัตร/ทะเบียนบ้าน/บัตรที่กรมบัญชีกำหนด +บัตรผู้ดูแล

กรณีคู่สมรสเป็นชาวต่างชาติ
ใช้หมายเลขประจำตัวที่กรมบัญชีกลางกำหนด BXXXXXXX หรือบัตรที่กรมบัญชีกลางออกให้

บิดา/มารดาเป็นชาวต่างด้าว
ใช้หมายเลขประจำตัว หรือบัตรที่กรมบัญชีกลางกำหนด

****ผู้มีสิทธิ/บุคคลในครอบครัว มีบัตรประชาชน/บัตรที่กรมบัญชีกลางกำหนด แต่ไม่แสดงบัตร ต้องทงรตรงจ่ายเงินไปก่อนแล้วนำใบเสร็จรับเงินมายื่นเบิกกับส่วนราชการที่สังกัด**

Approval Code



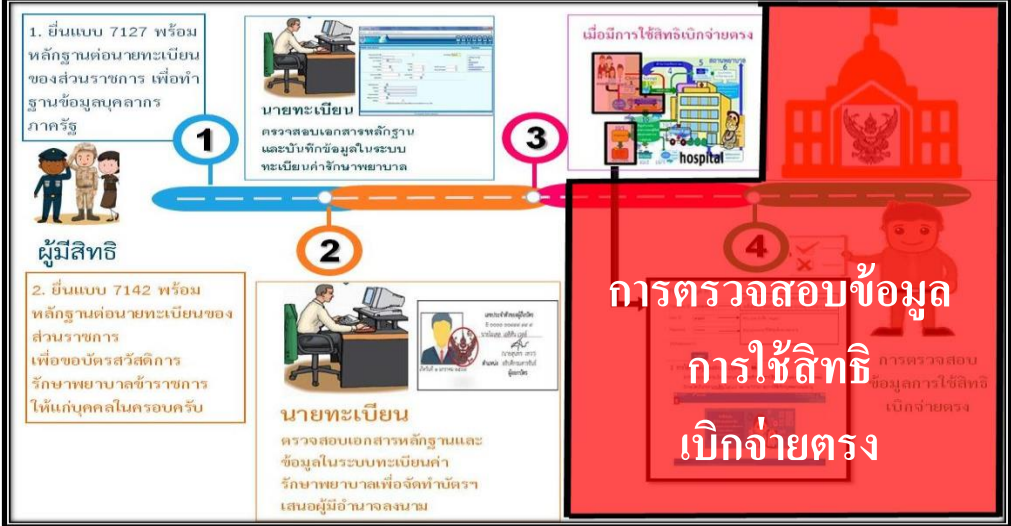
บันทึกจำนวนเงินค่ารักษาพยาบาลใน EDC “เต็มจำนวน”

โครงการบัตรสวัสดิการแห่งรัฐ			
ชื่อสถานพยาบาล			
หมายเลขโทรศัพท์			
TID	00000790	BATCH	000042
MD	000000000000746	SYSTRC	00000000345
TRACE	000011	COMCODE	HCG13814
17/05/2017			10:48:18
สิทธิคนและครอบครัว			
ผู้จ่ายเงินออกไป			
3 100X XXXX0 09 6			
ID CARD NAME (ENG)			
CIVIL SERVANT RIGHT		APPROVED	
APPR. CODE		934618413	
จำนวนเงิน		*100.75	
เอกสารเพื่อแสดงการใช้จ่ายสิทธิ			
จ่ายตรงโครงการพยาบาลข้าราชการเท่านั้น			
โปรดตรวจสอบความถูกต้อง			
(EDC VERSION)			
โดยธนาคารกรุงไทย จำกัด (มหาชน)			
*** ส่วนเงินที่ใช้สิทธิ ***			

พิมพ์ใบแสดงรายการค่าใช้จ่าย (Sales Slip) จำนวน 1 ใบ
มอบให้ผู้ป่วย (โดยไม่ต้องลงลายมือชื่อ)
ทั้งนี้ โรงพยาบาลจะพิมพ์ Sales Slip อีกใบ
เพื่อใช้ในการตรวจสอบของโรงพยาบาลหรือไม่ก็ได้

การตรวจสอบข้อมูลการใช้สิทธิเบิกจ่ายตรง

ให้ผู้มีอำนาจอนุมัติมอบหมายเจ้าหน้าที่ภายในส่วนราชการผู้เบิกสรุปข้อมูลดังกล่าวให้ทราบเป็นรายเดือนและตรวจสอบสถานะของผู้มีสิทธิว่ายังคงเป็นข้าราชการ ลูกจ้างประจำ หรือผู้รับเบี้ยหวัด/บำนาญ ภายในสังกัดของตนเองหรือไม่ เพื่อประโยชน์ในการปรับปรุงฐานข้อมูลบุคลากรภาครัฐให้เป็นปัจจุบันเสมอ



2.1. เมื่อ Login เข้าระบบ ให้กดปุ่ม จะพบเมนู "Healthcare" จากนั้นให้คลิก HEALTHCARE DOWNLOAD

2.2. ระบุเงื่อนไขการค้นหารายงานการใช้สิทธิของข้าราชการภายใต้หน่วยงานต้นสังกัด

2.3. Date ช่วงที่ทำการ

- From Date กดที่ภาพ เพื่อกำหนดวันที่ต้องการเริ่มดำเนินการค้นหา
- To Date กดที่ภาพ เพื่อกำหนดวันที่ต้องการสิ้นสุดการค้นหา

2.4. ระบบเลือก Service Name เป็น "Healthcare Government Officer" ใช้ได้ในกรณี

2.5. เลือก Cost Center คือ "วงเงินหน่วยเบิกจ่าย" ที่ต้องการเรียก

2.6. กดปุ่ม Search เพื่อค้นหา ระบบจะทำการดึงรายงานตามเงื่อนไขการค้นหา และแสดงผลด้านล่างของหน้าจอ

2.7. จากนั้นให้เลือกรายงานที่ต้องการ Download และกดปุ่ม Download

2.8. จะได้รับ Text File (TXT 007 : สรุปการใช้สิทธิยาบุคคลตามหน่วยงาน) โดยมีชื่อไฟล์ตามรูปแบบ DepartmentCode_KcorpID_TXT007_yyyyymmdd.txt

1. การเข้าสู่ระบบ KTB Corporate Online

Please Sign In

Company ID: GMIS035664

User ID: single1

Password:

2FAPassword

Login

2. การใช้งานเมนู Healthcare Download

สำหรับหน่วยงานต้นสังกัด เรียกดูรายงานการใช้สิทธิของข้าราชการภายใต้หน่วยงานตนเอง ผ่าน KTB Corporate Online โดยเป็นรายงานรายเดือน ในรูปแบบ Text File (TXT007 : สรุปการใช้สิทธิยาบุคคลตามหน่วยงาน)

การใช้สิทธิเบิกจ่ายตรง



KTB Corporate Online : [Medical Welfare](#) > Healthcare Download

CGD

CGD Government

Please specify searching criteria:

Date Data Date

Month 06-2018

Summary Healthcare Government

Healthcare Government Officer

Cost Center

0300400000



Search

Download

ข้อมูลการใช้สิทธิของทุกคนในสังกัด

ข้อมูลการใช้สิทธิเฉพาะหน่วยเบิกจ่าย

	Date	Cost Center	Service Name	Report Type	File Name
<input type="checkbox"/>	30/06/2018	0300400000	Healthcare Government Officer	Output Text file (TXT007)	0300400000_0300400000_TXT007_20180630.txt
<input type="checkbox"/>	30/06/2018	0300400000	Healthcare Government Officer	Output Text file (TXT007)	0300400000_0300400000_TXT007_TOTAL_20180630.txt

ตัวอย่างรายงานสำหรับส่วนราชการ

ลำดับ	หน่วยงาน	หน่วยงานย่อย	จังหวัด	เลขผู้ใช้สิทธิ	ชื่อ-สกุล ผู้ใช้สิทธิ	เลขผู้อ้างอิงสิทธิ	ชื่อ-สกุล ผู้อ้างอิงสิทธิ	ประเภทสิทธิ	ความสัมพันธ์	ชื่อสถานพยาบาล	จำนวนครั้ง	จำนวนเงินรวม
1	กรมบัญชีกลาง	กรมบัญชีกลาง	กรุงเทพมหานคร		วิษณุ ทุฒเกิดพันธุ์		เทวพร ทุฒเกิดพันธุ์	บุคคลในครอบครัวของ ขรก+ลจ.ประจำ	บิดา	โรงพยาบาลพลพลพยุหเสนา	1	615.00
2	กรมบัญชีกลาง	กรมบัญชีกลาง	กรุงเทพมหานคร		วิษณุ ทุฒเกิดพันธุ์		เทวพร ทุฒเกิดพันธุ์	บุคคลในครอบครัวของ ขรก+ลจ.ประจำ	บิดา	โรงพยาบาลบ่อพลอย	1	1,660.00
3	กรมบัญชีกลาง	กรมบัญชีกลาง	กรุงเทพมหานคร		ลำพูน กรินทร์		ชานิล กรินทร์	บุคคลในครอบครัวของ ขรก+ลจ.ประจำ	มารดา	โรงพยาบาลหนองไผ่	1	207.00
4	กรมบัญชีกลาง	กรมบัญชีกลาง	กรุงเทพมหานคร		วิเศษ คมทา		ธนวรรณ คมทา	บุคคลในครอบครัวของ บำนาญ	คู่สมรส	โรงพยาบาลบ้านไร่	2	347.00
5	กรมบัญชีกลาง	กรมบัญชีกลาง	กรุงเทพมหานคร		จันเพ็ญ ชีฆางค์		ธนพรรณ อยู่คู่	บุคคลในครอบครัวของ ขรก+ลจ.ประจำ	มารดา	โรงพยาบาลสมเด็จพระยุพราชบัว	1	1,100.00
6	กรมบัญชีกลาง	กรมบัญชีกลาง	กรุงเทพมหานคร		ศิริโรจน์ เหมพิสุทธิ์		ศิริโรจน์ เหมพิสุทธิ์	ข้าราชการ	ตนเอง	โรงพยาบาลรามธิบดี	1	1,905.00
7	กรมบัญชีกลาง	กรมบัญชีกลาง	กรุงเทพมหานคร		อริยา เงามสุมาตย์		อริยา เงามสุมาตย์	ข้าราชการ	ตนเอง	โรงพยาบาลรามธิบดี	1	1,430.50
8	กรมบัญชีกลาง	กรมบัญชีกลาง	กรุงเทพมหานคร		สมจิตต์ บัวส่อง		ปราณปริยา บัวส่อง	บุคคลในครอบครัวของ ขรก+ลจ.ประจำ	มารดา	โรงพยาบาลศรีสะเกษ	1	50.00
9	กรมบัญชีกลาง	กรมบัญชีกลาง	กรุงเทพมหานคร		เรวดี ภัทรพงศ์สุข		เรวดี ภัทรพงศ์สุข	ผู้รับเบี้ยหวัดบำนาญ	ตนเอง	โรงพยาบาลพระมงกุฎเกล้า	5	23,987.00
10	กรมบัญชีกลาง	กรมบัญชีกลาง	กรุงเทพมหานคร		เรวดี ภัทรพงศ์สุข		เรวดี ภัทรพงศ์สุข	ผู้รับเบี้ยหวัดบำนาญ	ตนเอง	โรงพยาบาลศิริราช	2	1,690.00
11	กรมบัญชีกลาง	กรมบัญชีกลาง	กรุงเทพมหานคร		จุชาทิพย์ สุชนมนตรี		จุชาทิพย์ สุชนมนตรี	ข้าราชการ	ตนเอง	โรงพยาบาลศิริราช	1	2,700.00
12	กรมบัญชีกลาง	กรมบัญชีกลาง	กรุงเทพมหานคร		เบญจวัลย์ จันทร์ปรรณิก		เบญจวัลย์ จันทร์ปรรณิก	ผู้รับเบี้ยหวัดบำนาญ	ตนเอง	โรงพยาบาลจุฬาลงกรณ์	2	1,127.00
13	กรมบัญชีกลาง	กรมบัญชีกลาง	กรุงเทพมหานคร		เบญจวัลย์ จันทร์ปรรณิก		เบญจวัลย์ จันทร์ปรรณิก	ผู้รับเบี้ยหวัดบำนาญ	ตนเอง	โรงพยาบาลการแพทย์แผนไทยและการแพทย์ผสมผสาน	3	920.00
14	กรมบัญชีกลาง	กรมบัญชีกลาง	กรุงเทพมหานคร		วรมน นิเวศชนะจิต		วรมน นิเวศชนะจิต	ผู้รับเบี้ยหวัดบำนาญ	ตนเอง	โรงพยาบาลรามธิบดี	3	22,447.50
15	กรมบัญชีกลาง	กรมบัญชีกลาง	กรุงเทพมหานคร		สุชาติ โกศลกิตย์		ลาวัลย์ โกศลกิตย์	บุคคลในครอบครัวของ บำนาญ	คู่สมรส	โรงพยาบาลรามธิบดี	2	2,875.00

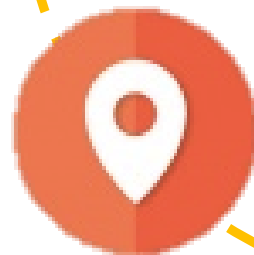
ช่องทางติดต่อ

Facebook : สวัสดิการข้าราชการ



กองสวัสดิการรักษายาบาล
ชั้น 5 กรมบัญชีกลาง
โทร 02-127-7000

ต่อ 4614 , 4441 , 6852 , 6854



Contact Us



หมอกล้งอุ๋นใจ @

- สำนักงานคลังเขต
- สำนักงานคลังจังหวัด



Call center : 02-127-6400



DOWNLOAD



WWW.CGD.GO.TH

สวัสดิการเกี่ยวกับการศึกษาของบุตร



๑

กฎหมายที่เกี่ยวข้อง



พระราชกฤษฎีกาเงินสวัสดิการเกี่ยวกับการศึกษาของบุตร พ.ศ. 2562

สิทธิ

ระเบียบกระทรวงการคลังว่าด้วยการเบิกจ่ายเงินสวัสดิการ
เกี่ยวกับการศึกษาของบุตร พ.ศ. 2560

การเบิก



๒



หลักเกณฑ์การพิจารณาสิทธิและการจ่ายเงินการศึกษาของบุตร



ผู้มีสิทธิ



บุตรเข้าศึกษาในสถานศึกษา



อัตราที่กระทรวงการคลังกำหนด



๓

ผู้มีสิทธิ (พรฎ. มาตรา ๔)

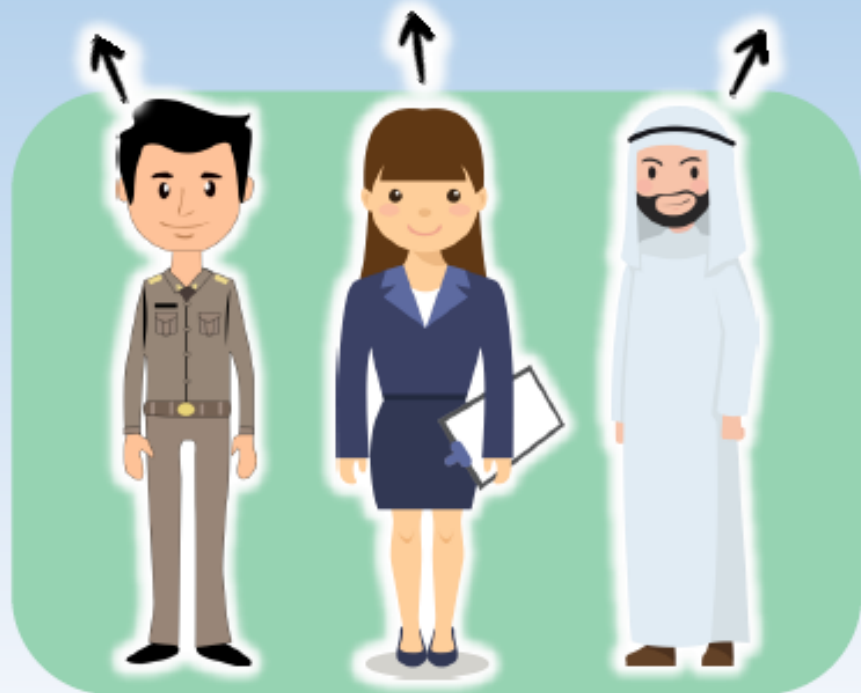


ผู้ที่ยังปฏิบัติราชการอยู่

ข้าราชการ

ลูกจ้างประจำ

ลูกจ้างชาวตปท.

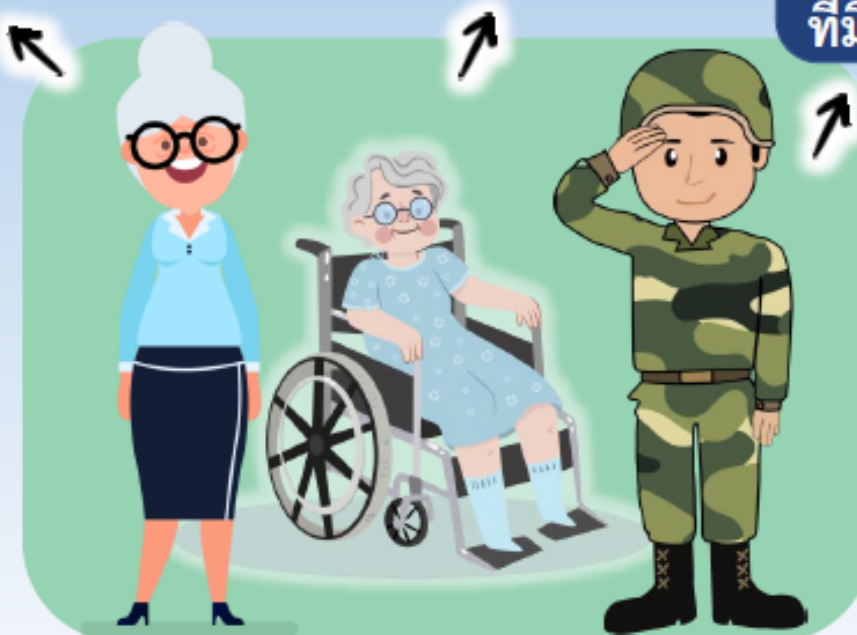


ผู้ที่พ้นจากการปฏิบัติราชการแล้ว

ผู้ได้รับ
บำนาญปกติ

ผู้ได้รับบำนาญพิเศษ
เหตุทุพพลภาพ

ทหาร
กองหนุน
ที่มีเบี้ยหวัด





๔

ข้อยกเว้น (พรฎ. มาตรา ๔)



ข้อยกเว้น

ข้าราชการการเมือง

ข้าราชการตำรวจระดับพลตำรวจ
ที่อยู่ระหว่างศึกษาอบรมของกรมตำรวจ
ก่อนเข้าปฏิบัติหน้าที่ราชการประจำ



๕

สถานศึกษาของทางราชการ (พรฎ. มาตรา ๔)



(๑) มหาวิทยาลัยหรือสถาบันอุดมศึกษาที่เรียกชื่ออย่างอื่นในสังกัดกระทรวงศึกษาธิการหรือส่วนราชการอื่น หรือที่อยู่ในกำกับของรัฐ



เช่น สถาบันเทคโนโลยีพระจอมเกล้า
เจ้าคุณทหารลาดกระบัง

(๒) วิทยาลัยหรือสถานศึกษาที่เรียกชื่ออย่างอื่น ซึ่งมีฐานะเทียบเท่าวิทยาลัย ในสังกัดหรืออยู่ในกำกับของกระทรวงศึกษาธิการหรือส่วนราชการอื่นที่ ก.พ. รับรองคุณวุฒิ



เช่น ศูนย์ฝึกพาณิชย์นาวี



๖

สถานศึกษาของทางราชการ (พรฎ. มาตรา ๔)



(๓) โรงเรียนในสังกัด หรือ อยู่ในกำกับของกระทรวงศึกษาธิการ มหาวิทยาลัย วิทยาลัย องค์การบริหารส่วนจังหวัด เทศบาล องค์การบริหารส่วนตำบล กรุงเทพมหานครเมืองพัทยา องค์การปกครองส่วนท้องถิ่นอื่นที่มีกฎหมายจัดตั้ง และให้หมายความรวมถึงโรงเรียนที่เรียกชื่ออย่างอื่นที่มีการจัดระดับชั้นเรียนด้วย

(๔) โรงเรียนในสังกัดหรืออยู่ในกำกับของส่วนราชการอื่นหรือองค์การของรัฐบาลที่ ก.พ. รับรองคุณวุฒิ

(๕) โรงเรียนในสังกัดส่วนราชการที่กระทรวงการคลังกำหนด

(๖) สถานพัฒนาเด็กปฐมวัยที่มีการจัดระดับชั้นเรียนในสังกัดส่วนราชการ

**** มีการจัดระดับชั้นเรียน**



๗

สถานศึกษาของเอกชน (พรฎ. มาตรา ๔)



- (๑) สถาบันอุดมศึกษาเอกชนตามกฎหมายว่าด้วยสถาบันอุดมศึกษาเอกชน
- (๒) โรงเรียนในระบบตามกฎหมายว่าด้วยโรงเรียนเอกชน



๘

บุตรของผู้มีสิทธิ



มารดา



บิดา

บุตรระหว่างสมรส

บุตรนอกสมรส

- สมรสในภายหลัง
 - จดทะเบียนรับรองบุตร
 - ศาลพิพากษา
- (ปพพ. มาตรา ๑๕๔๗)

บุตรของผู้มีสิทธิ
ต้องเป็นบุตรโดยชอบด้วยกฎหมาย

บุตรชอบด้วยกฎหมายสำหรับมารดาเสมอ
(ปพพ. มาตรา ๑๕๔๖)



ให้ถือว่าเป็นบุตรโดยชอบด้วยกฎหมาย
นับแต่วันที่เด็กเกิด
(ปพพ. มาตรา ๑๕๕๗)



๙

ข้อกำหนดเกี่ยวกับตัวบุตร



การนับลำดับบุตร

๑



(๕ ปี)



๒



(๔ ปี)



๓



(๓ ปี)



๔



(๗ เดือน)



๕



(๑ เดือน)



เรียงตามลำดับการเกิด



เบิกได้เพียงลำดับที่ ๑ - ๓

โดยไม่ว่าจะเกิดจากการสมรสครั้งใดก็ตาม



เริ่มเบิกได้เมื่อมีอายุครบ ๓ ปี



สิ้นสุดสิทธิเบิกเมื่อมีอายุครบ ๒๕ ปี

[ยกเว้น]

- บุตรบุญธรรม
- บุตรของตนที่ยกให้เป็นบุตรบุญธรรมของผู้อื่น



๑๕

ตัวอย่างการนับอายุ



ด.ญ. โอ้

เกิดวันที่ ๑๙ สิงหาคม ๒๕๕๗



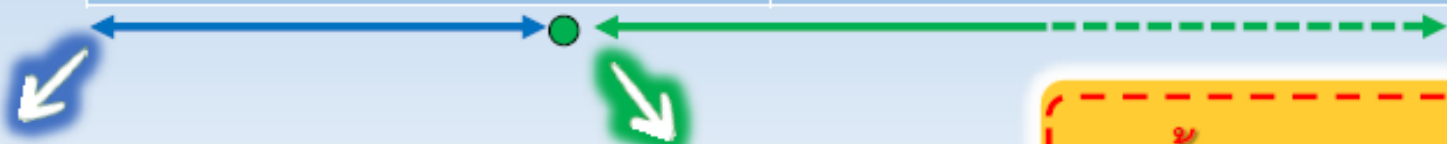
ด.ญ. โอ้

อายุ ๓ ปี

วันที่ ๑๘ สิงหาคม ๒๕๖๐



เปิดเรียนภาค ๑/๖๐	ปิดภาคเรียน	เปิดเรียนภาค ๒/๖๐
๑ พ.ค. ๖๐ ถึง ๓๑ ก.ย. ๖๐	๑ ต.ค. ๖๐ ถึง ๓๑ ต.ค. ๖๐	๑ พ.ย. ๖๐ ถึง ๓๑ มี.ค. ๖๑



๑ พ.ค. - ๑๗ ส.ค.



๑๘ ส.ค.



จะต้องรอจนครบอายุ ๓ ปี ก่อน จึงจะนำมาเบิกได้

๑๖

ตัวอย่างการนับอายุ

ด.ญ. ดีดี

เกิดวันที่ ๒ พฤศจิกายน ๒๕๓๕



นางสาว ดีดี

อายุ ๒๕ ปี

วันที่ ๑ พฤศจิกายน ๒๕๖๐



เปิดเรียนภาค ๑/๖๐

ปิดภาคเรียน

เปิดเรียนภาค ๒/๖๐

๑ พ.ค. ๖๐ ถึง ๓๑ ก.ย. ๖๐

๑ ต.ค. ๖๐ ถึง ๓๑ ต.ค. ๖๐

๑ พ.ย. ๖๐ ถึง ๓๑ มี.ค. ๖๑



อายุครบ ๒๕ ปี เทอมไหน เทอมนั้นยังสามารถเบิกได้อยู่

๑ พ.ย.

๑๗

การแทนที่



ตาย



วิกลจริต



กายพิการจนไม่สามารถ
เล่าเรียนได้



เป็นคนเสมือนไร้ความสามารถ



จิตฟั่นเฟือนไม่สมประกอบ



เป็นคนไร้ความสามารถ

สถานศึกษาจัดหลักสูตรการศึกษาที่เป็นความร่วมมือ/ข้อตกลง/จัดโครงการพิเศษ

ต้องมีการกำหนดไว้ในหลักสูตรด้วย เช่น ปี ๑ - ๓ ศึกษาในประเทศ แต่ปี ๔ กำหนดให้ไปศึกษาต่างประเทศ และจะต้องเป็นการกำหนดในลักษณะว่าหากไม่ไปศึกษาต่อจะถือว่าไม่จบหลักสูตร

ให้สถานศึกษาในประเทศรับรอง ดังนี้

- หลักฐานการชำระค่าใช้จ่ายในระหว่างที่ศึกษาในต่างประเทศ
- การเรียกเก็บค่าใช้จ่ายต่างๆ ตามที่หลักสูตรกำหนด
- ระบุภาคการศึกษา/ปีการศึกษาและให้มีคำแปลเป็นภาษาไทย ประกอบการเบิกจ่ายเงินสวัสดิการ
- เบิกจ่ายตามอัตราเงินบำรุงการศึกษาและค่าเล่าเรียน เช่นเดียวกับสถานศึกษา ในประเทศ
- หนังสือกระทรวงการคลัง ที่ กค ๐๔๒๒.๓/ว ๑๕๒ ลว ๔ ธ.ค. ๒๕๕๘ โดยมีผลบังคับใช้ตั้งแต่ปีการศึกษา ๒๕๕๘ เป็นต้นไป



๒๖

การยื่นเบิกเงินค่าการศึกษาบุตร

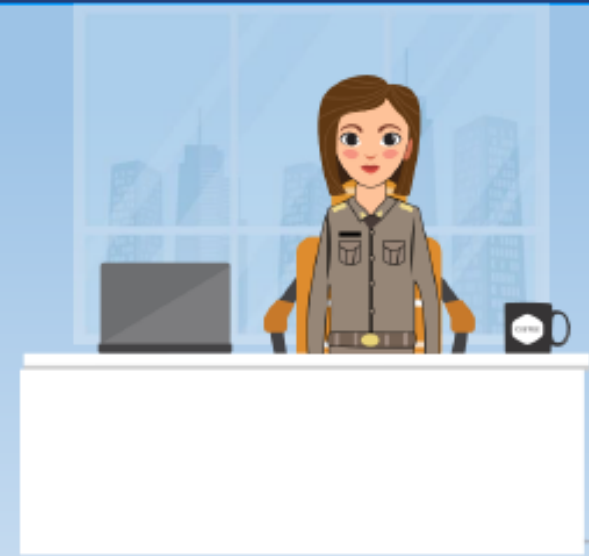


แบบ 7223

ใบยื่นใบสวัสดิการเกี่ยวกับการศึกษาบุตร

โปรดกรอกข้อมูล ลงในช่อง พร้อมส่งเอกสารที่แนบมา

1. วิชาที่..... สาขา.....
ระดับ.....
2. ผู้รับขอสวัสดิการนี้
 - ไม่เป็นข้าราชการประจำที่ถูกต้องแล้ว
 - เป็นข้าราชการ ลูกจ้างประจำ สังกัด..... ระดับ.....
 - เป็นพนักงานหรือครูในโรงเรียนที่สังกัดของกรมการศึกษาระดับมัธยมศึกษา
 - ครูสอนพิเศษ องค์กรอิสระ องค์กรมหาชน หรือหน่วยงานอื่นใด
 สังกัด..... ระดับ.....
3. วิชาที่เข้าสู่วิชาศึกษาใช้สิทธิ์นี้ขอ
 - สอนวิชาของโรงเรียน
 - สอนพิเศษ
4. วิชาที่เข้าสู่วิชาศึกษาในกรณีของบุตร มี
 - (1) วิชาที่บุตรศึกษา (2) วิชาที่บุตรเรียน
 - 1) บุตรชื่อ..... ระดับ.....
 สังกัดโรงเรียนที่ขอเบิก..... เป็นบุตรสังกัด (ของภาค.....
 องค์กรอิสระของกรมการศึกษาระดับมัธยมศึกษา) สังกัดโรงเรียนที่.....
 ชื่อ..... ระดับ..... วิชาที่เรียน.....
 สถานศึกษา..... สังกัด..... ระดับ.....
 ชั้นปีเรียน..... (1) (2) จำนวน.....คน
 - 2) บุตรชื่อ..... ระดับ.....
 สังกัดโรงเรียนที่ขอเบิก..... เป็นบุตรสังกัด (ของภาค.....
 องค์กรอิสระของกรมการศึกษาระดับมัธยมศึกษา) สังกัดโรงเรียนที่.....
 ชื่อ..... ระดับ..... วิชาที่เรียน.....
 สถานศึกษา..... สังกัด..... ระดับ.....
 ชั้นปีเรียน..... (1) (2) จำนวน.....คน
 - 3) บุตรชื่อ..... ระดับ.....
 สังกัดโรงเรียนที่ขอเบิก..... เป็นบุตรสังกัด (ของภาค.....
 องค์กรอิสระของกรมการศึกษาระดับมัธยมศึกษา) สังกัดโรงเรียนที่.....
 ชื่อ..... ระดับ..... วิชาที่เรียน.....
 สถานศึกษา..... สังกัด..... ระดับ.....
 ชั้นปีเรียน..... (1) (2) จำนวน.....คน



การใช้สิทธิยื่นเบิกเงินสวัสดิการ ให้ยื่นใบเบิกเงินสวัสดิการ
ตามแบบที่กรมบัญชีกลางกำหนด (แบบ 7223)
พร้อมหลักฐานการรับเงินของสถานศึกษาต่อผู้มีอำนาจอนุมัติ



หลักฐานการรับเงินของสถานศึกษา

อย่างน้อยต้องมีรายการ

- ชื่อ สถานที่อยู่ หรือที่ทำการของสถานศึกษาของผู้รับเงิน
- วัน เดือน ปี ที่รับเงิน
- รายการแสดงการรับเงินระบุรายละเอียดแต่ละรายการ
- จำนวนเงินทั้งตัวเลขและตัวอักษร
- ลายมือชื่อของผู้รับเงิน





๒๘

หลักฐานการรับเงินของสถานศึกษา



- กรณีที่สถานศึกษามีข้อตกลงกับธนาคารในการรับชำระเงิน ให้ใช้ใบแจ้งการชำระเงินและหรือใบเสร็จรับเงินของสถานศึกษาด้วย
- กรณีหลักฐานการรับเงินสูญหาย ใช้สำเนาซึ่งผู้รับเงินของสถานศึกษารับรอง มายื่นเบิกได้
- กรณีหลักฐานการรับเงินเป็นภาษาต่างประเทศ ให้มีคำแปลภาษาไทย ซึ่งมีรายการ (1-5) ด้วย และผู้ใช้สิทธิรับรองคำแปล
- กรณีหลักฐานการรับเงินที่มีลายเซ็นอิเล็กทรอนิกส์ต้องมีรายการ (1-4) ด้วย
- สถานศึกษาต่างประเทศออกหลักฐานการรับเงิน ตามหลักสูตร MOU ให้สถานศึกษาในประเทศรับรองรายการที่เรียกเก็บค่าใช้จ่ายตามหลักสูตรที่กำหนด ระบุภาคการศึกษา ปีการศึกษา และให้มีคำแปลภาษาไทยด้วย



๒๙

การยื่นเบิกเงินค่าการศึกษาบุตร



กรณีคู่สมรสเป็น**ผู้มีสิทธิทั้งสองฝ่าย**

ให้คู่สมรสฝ่ายใดฝ่ายหนึ่งเป็นผู้ใช้สิทธิเบิกเงินสวัสดิการ
สำหรับบุตรทุกคนแต่เพียงฝ่ายเดียว

โดยต้องรับรองในใบเบิกเงินสวัสดิการ (แบบ 7223)

ว่าตนเป็นผู้ใช้สิทธิเบิกเงินสวัสดิการแต่เพียงฝ่ายเดียว



๓๐

การยื่นเบิกเงินค่าการศึกษาบุตร



กรณีคู่สมรสอยู่ต่างส่วนราชการผู้เบิก

หรือมีการเปลี่ยนส่วนราชการผู้เบิกหลังจากที่มีการใช้สิทธิ
เบิกเงินสวัสดิการไปแล้ว **คู่สมรสฝ่ายที่เป็นผู้ใช้สิทธิ**
เบิกเงินสวัสดิการต้องแจ้งขอให้ส่วนราชการเจ้าสังกัด/
ส่วนราชการผู้เบิกบ้านาญหรือเบี้ยหวัด แจ้งการใช้สิทธิ
นั้นให้ส่วนราชการเจ้าสังกัดของคู่สมรสอีกฝ่ายหนึ่งทราบ
และส่วนราชการที่ได้รับแจ้งดำเนินการตอบรับตามแบบที่
กรมบัญชีกลางกำหนด (**แบบ 7219 และแบบ 7220**)



๓๑

การยื่นเบิกเงินค่าการศึกษาบุตร



กรณีคู่สมรสประสงค์จะเปลี่ยนแปลง
ผู้ใช้สิทธิเบิกเงินสวัสดิการ

ให้ผู้ประสงค์จะใช้สิทธิเบิกเงินสวัสดิการอีกฝ่ายหนึ่งนั้น
แจ้งขอให้ส่วนราชการเจ้าสังกัด พร้อมหลักฐานแสดง
ความยินยอมของคู่สมรส เพื่อให้ส่วนราชการนั้นแจ้ง
การใช้สิทธิดังกล่าวให้ส่วนราชการเจ้าสังกัดของผู้ใช้สิทธิ
เบิกเงินสวัสดิการเดิม ทราบ และให้ส่วนราชการที่ได้รับ
แจ้งดำเนินการตอบรับตามแบบที่กรมบัญชีกลางกำหนด
(แบบ 7219 แบบ 7220)





๓๒

การยื่นเบิกเงินค่าการศึกษาบุตร



1 สถานศึกษาที่เรียกเก็บเป็นรายภาคเรียน



ภายใน ๑ ปีการศึกษานับแต่
วันเปิดภาคเรียนแต่ละภาค

2 สถานศึกษาเรียกเงินค่าการศึกษา
ครั้งเดียวตลอดปี



ภายใน ๑ ปีการศึกษานับแต่
วันเปิดภาคเรียนภาคที่หนึ่ง
ของปีการศึกษา

หากพ้นกำหนดเวลาให้ถือว่าหมดสิทธิในการยื่นใบเบิกเงิน



๓๓

ตัวอย่างการยื่นเบิกเงินค่าการศึกษาบุตร



เปิดภาคเรียนที่ ๑/๕๙
๑๒ มิถุนายน ๒๕๕๙

ยื่นได้วันสุดท้าย คือ
๒๓ มิ.ย. ๖๐

เปิดภาคเรียนที่ ๑/๖๐
๒๔ มิถุนายน ๒๕๖๐

เปิดภาคเรียนที่ ๒/๕๙
๓ พฤศจิกายน ๒๕๕๙

ยื่นได้วันสุดท้าย คือ
๒๗ ต.ค. ๖๐

เปิดภาคเรียนที่ ๒/๖๐
๒๘ ตุลาคม ๒๕๖๐

ใบเสร็จเทอมไหน ยื่นก่อนเปิดภาคเรียนเทอมนั้นของปีถัดไป



๓๔

กรณียื่นพื่นกำหนดเวลา (ใบเสร็จเกินปี)



ผู้มีสิทธิถูกสั่งพักราชการหรือถูกสั่งให้ออกจากราชการ
ไว้ก่อน และปรากฏภายหลังว่าได้รับเงินเดือน



ยื่นใบเบิกเงินสวัสดิการ
ภายใน ๑ ปี นับแต่วันที่กรณีถึงที่สุด

ผู้มีสิทธิมีความจำเป็นต้องขอผ่อนผันต่อ
สถานศึกษาให้ยื่นใบเบิกเงินสวัสดิการ



ยื่นใบเบิกเงินสวัสดิการ
ภายใน ๓๐ วัน นับแต่วันออกหลักฐาน
การรับเงินของสถานศึกษา

ผู้มีสิทธิได้กู้ยืมเรียน
จาก กยศ. และ กรอ.



นำหลักฐานการรับเงินของสถานศึกษาและยื่นใบเบิกเงินสวัสดิการ
ภายใน ๙๐ วัน นับแต่วันที่ออกหลักฐานการรับเงินของสถานศึกษา



๓๕

การยื่นขอเบิกเงินค่าการศึกษาของบุตร



ผู้มีสิทธิยื่นต่อผู้มีอำนาจอนุมัติ ณ หน่วยงานต้นสังกัด หรือส่วนราชการ
ผู้เบิกบำนาญหรือเบี้ยหวัดแล้วแต่กรณี

เว้นแต่



กรณีไปช่วยปฏิบัติราชการ ให้ยื่นใบเบิก ณ ส่วนราชการที่ไปปฏิบัติราชการ



กรณีพ้นจากราชการหรือถึงแก่กรรมก่อนจะใช้สิทธิ ให้ยื่นใบเบิก ณ ส่วนราชการ
ผู้เบิกบำนาญหรือเบี้ยหวัด หรือสำนักงาน ที่รับราชการครั้งสุดท้าย แล้วแต่กรณี



กรณีถึงแก่กรรมให้ทายาทตามกฎหมายหรือผู้จัดการมรดกเป็นผู้ยื่น



๓๖

การอนุมัติการเบิกจ่ายเงิน



ส่วนกลาง



หัวหน้าส่วนราชการระดับกรมหรือผู้ที่มอบหมาย
ซึ่งดำรงตำแหน่งไม่ต่ำกว่าระดับชำนาญงาน
/ชำนาญการ/ระดับ ๖/พันโท/นาวาโท/พันตำรวจโทขึ้นไป

ส่วนกลางที่มีสำนักงาน
ในส่วนภูมิภาค



หัวหน้าส่วนราชการระดับกรมจะมอบหมาย
ให้หัวหน้าสำนักงานเป็นผู้อนุมัติสำหรับหน่วยงานนั้นก็ได้

ส่วนภูมิภาค



หัวหน้าส่วนราชการผู้เบิกเป็นผู้อนุมัติ



๓๗

การอนุมัติการเบิกจ่ายเงิน



→ การเบิกเงินสวัสดิการของผู้ที่หัวหน้าส่วนราชการระดับกรมมอบหมาย ให้หัวหน้าส่วนราชการระดับกรม หรือผู้ที่หัวหน้าราชการระดับกรมมอบหมายเป็นผู้อนุมัติ

→ หัวหน้าส่วนราชการระดับกรม หัวหน้าสำนักงานสำหรับราชการในราชการบริหารส่วนกลางที่มีสำนักงานอยู่ในภูมิภาคแยกต่างหากจากกระทรวง กรม ผู้ว่าราชการจังหวัด หรือหัวหน้าส่วนราชการสำหรับราชการในราชการบริหารส่วนภูมิภาค ให้ตนเองเป็นผู้อนุมัติ



สถานศึกษาของทางราชการ

กรณีศึกษาในหลักสูตรระดับปริญญาตรี จะต้องเป็น
การศึกษา ระดับปริญญาตรี เป็นหลักสูตรแรกเท่านั้น



- ระดับ อนุบาล ถึง อนุปริญญา ให้ได้รับเงินบำรุงการศึกษา เต็มจำนวน ที่ได้จ่ายไปจริง
- ระดับปริญญาตรี ให้ได้รับเงินบำรุงการศึกษา เต็มจำนวน ที่ได้จ่ายไปจริง

สถานศึกษาของเอกชน



- ระดับไม่สูงกว่ามัธยมศึกษาตอนปลายหรือเทียบเท่า ให้ได้รับเงินค่าเล่าเรียน เต็มจำนวน ที่ได้จ่ายไปจริง
- ระดับอนุปริญญาหรือเทียบเท่าและหลักสูตรแยกต่างหากจากหลักสูตรปริญญาตรี ให้ได้รับเงินค่าเล่าเรียน ครึ่งหนึ่ง ของจำนวนที่ได้จ่ายไปจริง
- ระดับปริญญาตรี ให้ได้รับเงินค่าเล่าเรียน ครึ่งหนึ่ง ของจำนวนที่ได้จ่ายไปจริง

ทั้งนี้ ต้องไม่เกินประเภทและอัตราที่กระทรวงการคลังกำหนด



๓๙

ประเภทและอัตราการจ่ายเงินสวัสดิการเกี่ยวกับการศึกษาของบุตร



ด่วนที่สุด ที่ กค ๐๔๒๒.๓/ว ๒๕๗ ลว. ๒๘ มิ.ย. ๒๕๕๙

กำหนดอัตราเงินบำรุงการศึกษาและค่าเล่าเรียน

ระดับอนุบาลถึงระดับปริญญาตรี

เริ่มตั้งแต่ปีการศึกษา ๒๕๕๙ เป็นต้นไป

วงเงินเพิ่มขึ้นร้อยละ ๑๔ และไม่มีข้อยกเว้น





๕๐

ประเภทและอัตราการจ่ายเงินสวัสดิการเกี่ยวกับการศึกษาของบุตร



ด่วนที่สุด ที่ กค ๐๔๐๘.๕/ว ๒๒ ลว. ๑๒ ม.ค. ๒๕๖๑

**กำหนดประเภทและอัตราเพิ่มเติม
สถานศึกษาเอกชน อาชีวศึกษา
ประเภทเทคโนโลยีสารสนเทศและการศึกษา**



ด่วนที่สุด

ที่ กค ๐๔๐๘.๕/ว ๒๒



กรมบัญชีกลาง
ถนนพหลโยธิน ๖ ถนน ๑๐๕๐๐

๑๒ มกราคม ๒๕๖๑

เรื่อง ประเภทและอัตราเงินค่าเล่าเรียนในสถานศึกษาของลูกของข้าราชการพิเศษ

เรียน ปลัดกระทรวงศึกษาธิการ

อ้างถึง หนังสือกรมบัญชีกลาง ส่วนที่ ๕๒๒ ที่ กค ๐๔๐๒.๓/ว ๒๒๓ ลงวันที่ ๒๑ มิถุนายน ๒๕๕๖

ตามที่กระทรวงศึกษาธิการ กระทรวงการคลังได้กำหนดประเภทและอัตราเงินค่าเล่าเรียนการศึกษา และค่าเล่าเรียน ค่าใช้จ่ายผู้พิการและค่าเล่าเรียนของบุตรของข้าราชการได้ ตามมาตรา ๘ แห่งพระราชบัญญัติ เงินสวัสดิการเกี่ยวกับการศึกษาของบุตร พ.ศ. ๒๕๒๓ และที่แก้ไขเพิ่มเติม เป็น

กรมบัญชีกลางพิจารณาแล้ว เห็นว่าการกำหนดประเภทและอัตราเงินค่าเล่าเรียนในสถานศึกษา ของสถานศึกษาเอกชน อาชีวศึกษา และสถานศึกษาเอกชนประเภทอาชีวศึกษา พุทธศักราช ๒๕๒๖ ที่กระทรวงศึกษาธิการกำหนดไว้ โดยกำหนดอัตราเงินค่าเล่าเรียนอาชีวศึกษา (ปวช.) หรือเทียบเท่า ประเภทวิชา หรือสายวิชาที่ไม่นับสถานศึกษาประเภทอื่นตามที่แนบมา ดังนี้

- ๑. สถานศึกษาที่เป็นโรงเรียนเอกชน จำนวนเงินปีการศึกษาไม่เกิน ๒๒,๒๐๐ บาท
- ๒. สถานศึกษาที่เป็นโรงเรียนเอกชน จำนวนเงินปีการศึกษาไม่เกิน ๘,๖๐๐ บาท

พ.นี้ ตั้งแต่วันที่ ๑๒ มกราคม ๒๕๖๑ เป็นต้นไป
กรณีที่บุตรของผู้มีสิทธิได้ศึกษาในสถานศึกษาที่นอกเหนือจากที่กล่าวข้างต้นและได้ชำระค่าเล่าเรียน ก่อนวันที่พ.นี้ถึงโรงเรียนก่อนวันที่พ.นี้ถึงต้น และผู้มีสิทธิได้เข้าศึกษาจนครบปีแล้วจะสถานศึกษาจากที่นอกเหนือจาก สถานศึกษาที่กระทรวงการคลังกำหนดแล้วแต่เป็นการขอสมัครเข้าศึกษาใหม่ก่อนวันที่พ.นี้ถึงต้น การศึกษาของบุตร พ.ศ. ๒๕๒๐ ข้อ ๑๑ ไม่สามารถนำมาใช้เบิกค่าเล่าเรียนผู้พิการหรือคนพิการทางการศึกษาของบุตรของผู้มี สิทธิที่ได้ลงประเภทและอัตราเงินค่าเล่าเรียนดังกล่าว โดยไม่ต้องส่งหลักฐานการขอรับราชการต่อ

จึงเรียนมาเพื่อโปรดทราบ และแจ้งให้ทุกเจ้าหน้าที่ที่เกี่ยวข้องทราบและถือปฏิบัติต่อไป

นายสมชาย งามวิจิตร

ผู้อำนวยการศูนย์วิจัยและพัฒนา
กรมบัญชีกลาง

กองส่งเสริมและประสานประโยชน์
กรมส่งเสริมการค้าระหว่างประเทศ
โทร. ๐ ๒๖๒๒ ๕๒๐๐ ต่อ ๒๒๒๖



๕๑

สถานศึกษาของทางราชการ



ด่วนที่สุด ที่ กค 0422.3/ว 257 ลว. 28 มิ.ย. 2559

1. อนุบาล หรือไม่เทียบเท่า	ไม่เกินปีละ	5,800	บาท
2. ประถมศึกษาหรือเทียบเท่า	ไม่เกินปีละ	4,000	บาท
3. มัธยมศึกษาตอนต้นหรือเทียบเท่า	ไม่เกินปีละ	4,800	บาท
4. มัธยมศึกษาตอนปลาย/ปวช.	ไม่เกินปีละ	4,800	บาท
5. อนุปริญาญาหรือเทียบเท่า	ไม่เกินปีละ	13,700	บาท
6. ปริญญาตรี	ไม่เกินปีละ	25,000	บาท





๔๒

การเบิกจ่ายในสถานศึกษาของทางราชการ(อนุบาล – ประถมศึกษา)



เงินบำรุงการศึกษา

$E=mc^2$



เงินประเภทต่าง ๆ ที่สถานศึกษาของทางราชการเรียกเก็บ ตามอัตราที่ได้รับอนุมัติจาก
กระทรวงศึกษาธิการ ส่วนราชการเจ้าสังกัด หรือที่กำกับ มหาวิทยาลัย องค์การบริหารส่วนจังหวัด
เทศบาล องค์การบริหารส่วนตำบล กรุงเทพมหานคร เมืองพัทยา องค์การปกครองส่วนท้องถิ่นอื่นที่มี
กฎหมายจัดตั้ง หรือองค์กรของรัฐบาล



๔๓

ตัวอย่างสถานศึกษาทางราชการ



ตัวอย่างปีการศึกษา ๒๕๕๙



ระดับอนุบาล (ได้รับเงินอุดหนุน)
ให้เบิกได้อัตรา **ปีละไม่เกิน ๕,๘๐๐ บาท**

สถานศึกษา A (ทุกรายการได้รับอนุญาตให้เรียกเก็บ)

ภาคเรียนที่ ๑/๕๙

ค่าจ้างครูชาวต่างประเทศ	๘๐๐ บาท	ค่าเรียนว่ายน้ำ	๕๐๐ บาท
ค่าสอนคอมพิวเตอร์	๗๐๐ บาท	ค่าวารสาร	๓๐๐ บาท
ค่าประกันอุบัติเหตุ	๕๐๐ บาท	ค่าห้องเรียนวิทยาศาสตร์	๗๐๐ บาท
ค่าประกันชีวิต	๔๐๐ บาท	ค่าอุปกรณ์การเรียน	๖๐๐ บาท

รวมทั้งสิ้น ๔,๕๐๐ บาท



สถานศึกษาที่ไม่รับเงินอุดหนุน

1. อนุบาล หรือเทียบเท่า	ไม่เกินปีละ	13,600 บาท
2. ประถมศึกษาหรือเทียบเท่า	ไม่เกินปีละ	13,200 บาท
3. มัธยมศึกษาตอนต้นหรือเทียบเท่า	ไม่เกินปีละ	15,800 บาท
4. มัธยมศึกษาตอนปลาย	ไม่เกินปีละ	16,200 บาท
5. หลักสูตรประกาศวิชาชีพ ปวช. หรือเทียบเท่า ฯ – ไม่เกินประเภทวิชาหรือสายวิชา		

สถานศึกษาที่รับเงินอุดหนุน

1. อนุบาล หรือไม่เทียบเท่า	ไม่เกินปีละ	4,800 บาท
2. ประถมศึกษาหรือเทียบเท่า	ไม่เกินปีละ	4,200 บาท
3. มัธยมศึกษาตอนต้นหรือเทียบเท่า	ไม่เกินปีละ	3,300 บาท
4. มัธยมศึกษาตอนปลาย	ไม่เกินปีละ	3,200 บาท
5. หลักสูตรประกาศวิชาชีพ ปวช. หรือเทียบเท่า ฯ – ไม่เกินประเภทวิชาหรือสายวิชา		

1. อนุปริญญาหรือเทียบเท่า (ปวส.) ครั้งหนึ่งของที่จ่ายจริง ไม่เกินปีละ 25,000 บาท หรือ 30,000 บาท (ในประเภทหรือสายวิชา)
2. ปริญญาตรี ครั้งหนึ่งของที่จ่ายจริง ไม่เกินปีละ 25,000 บาท



๕๕

การเบิกจ่ายในสถานศึกษาของ**เอกชน** (อนุบาล - ปริญญาตรี)



เงินค่าเล่าเรียน



เงินค่าธรรมเนียมการเรียนหรือค่าธรรมเนียมต่าง ๆ
ซึ่งสถานศึกษาของเอกชนเรียกเก็บตามอัตราที่ได้รับอนุมัติ
จากกระทรวงศึกษาธิการ หรือมหาวิทยาลัย

สถานศึกษาจัดหลักสูตรการศึกษาที่เป็นความร่วมมือ/ข้อตกลง/จัดโครงการพิเศษ

ต้องมีการกำหนดไว้ในหลักสูตรด้วย เช่น ปี ๑ - ๓ ศึกษาในประเทศ แต่ปี ๔ กำหนดให้ไปศึกษาต่างประเทศ และจะต้องเป็นการกำหนดในลักษณะว่าหากไม่ไปศึกษาต่อจะถือว่าไม่จบหลักสูตร

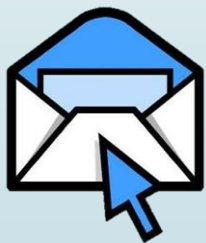
ให้สถานศึกษาในประเทศรับรอง ดังนี้

- หลักฐานการชำระค่าใช้จ่ายในระหว่างที่ศึกษาในต่างประเทศ
- การเรียกเก็บค่าใช้จ่ายต่างๆ ตามที่หลักสูตรกำหนด
- ระบุภาคการศึกษา/ปีการศึกษาและให้มีคำแปลเป็นภาษาไทย ประกอบการเบิกจ่ายเงินสวัสดิการ
- เบิกจ่ายตามอัตราเงินบำรุงการศึกษาและค่าเล่าเรียน เช่นเดียวกับสถานศึกษา ในประเทศ
- หนังสือกระทรวงการคลัง ที่ กค ๐๔๒๒.๓/ว ๑๕๒ ลว ๔ ธ.ค. ๒๕๕๘ โดยมีผลบังคับใช้ตั้งแต่ปีการศึกษา ๒๕๕๘ เป็นต้นไป

สำนักงานคดีจังหวัดสุราษฎร์ธานี



0 77272 293



sni@cgd.go.th

